
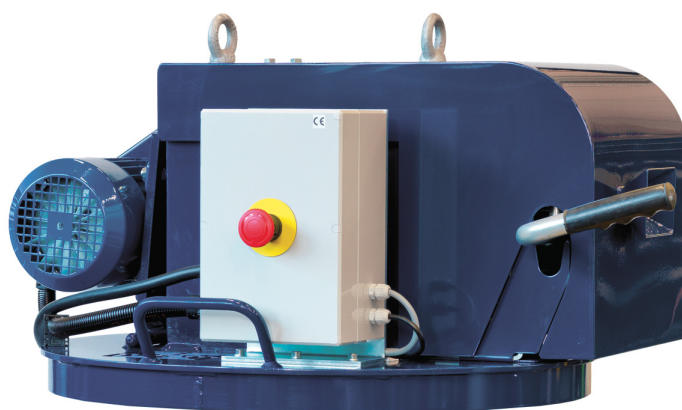


Båndklipper / Bandtugg CBC

Manual 



Modell: CBC

Model:

Serienummer:

Serienummer: _____

Leveransdatum:

Leveringsdato: _____

ÅÅ-MM-DD / ÅÅ-MM-DD

**Denna maskin är utrustad med följande
optioner:**

**Denne maskine er udstyret med følgende
tilvalg:**

1	Automatisk start & stop	1	Automatisk start & stop	<input type="checkbox"/>
2	Ljuddämpning.	2	Lyddæmpning.	<input type="checkbox"/>
3		3		<input type="checkbox"/>

**Genom hela manualen kommer följande
symboler att användas för att påtala viktig
information.**



Påtar särskilt viktig
information
Angiver særlig vigtig
information



Uppmärksammar
särskilda faror.
Henleder opmærk-
somheden på sær-
lige farer.

Retten til at foretage alle tekniske ændringer forbeholdes. Denne betjeningsvejledning må ikke kopieres eller mangfoldiggøres på anden måde.
Indholdet må heller ikke ændres eller videregives uden skriftlig tilladelse. Alle rettigheder forbeholdes.

© Copyright by Cyklop Teknik AB – Burseryd 2010 /mka



**EG-försäkran om överensstämmelse enligt EG:s
Maskindirektiv 2006/42/EG, Bilaga 2A**

**EF Overensstemmelseserklæring i henhold
til EF Maskindirektiv 2006/42/EF, Bilag 2A**

Vi:
Cyklop Teknik AB
Villstadsvägen 1
SE-330 26 BURSERYD
Org. Nr. 556224-0001

Undertegnede:
Cyklop Teknik AB
Villstadsvägen 1
SE-330 26 Burseryd
CVR nr. 556224-0001

försäkrar under eget ansvar att produkten:

erklærer som eneansvarlige, at produktet

Benämning: Bandhack CBC
Typbeteckningar: 140001-140004

Betegnelsen: Båndklipper CBC
Typebetegnelser: 140001-140004

Maskinnummer / Maskinnummer

vars tillämpliga delar av direktivets bilaga 1 om väsentliga hälso- och säkerhetskrav i samband med konstruktion av maskiner har utförts och att relevant teknisk dokumentation har sammanställts enligt bilaga 7, avsnitt A.

for hvilke relevante dele af bilag 1 til Direktivet vedrørende væsentlige dele af sundheds- og sikkerhedskrav i forbindelse med konstruktion af maskinerne er blevet opfyldt, og at relevant teknisk dokumentation er blevet tilvejebragt i henhold til bilag 7, afsnit A.

Vid en motiverad begäran från nationella myndigheter överlämnas relevant dokumentation om den fullbordade maskinen.

Relevant information om den fuldførte maskine vil blive udleveret ved modtagelse af en berettiget anmodning herom fra de nationale myndigheder.

Som omfattas av denna försäkran är i överensstämmelse med följande direktiv:

Som omfattet af denne erklæring i overensstemmelse med følgende direktiver:

2006/42/EG Maskindirektiv, Grundläggande säkerhetsföreskrifter
2006/95/EG Lågspänningsdirektivet (LVD)
2004/108/EG Elektromagnetisk kompatibilitet (EMC)

2006/42/EF Maskindirektiv - Grundläggande säkerhetsföreskrifter
2006/95/EF Lavspændingsdirektivet (LVD)
2004/108/EF Elektromagnetisk kompatibilitet (EMC)

Följande harmoniserande standarder har tillämpats:
EN ISO 14121 Maskinsäkerhet - Principer för riskbedömning
EN ISO 12100-1 Maskinsäkerhet - Grundläggande terminologi, metodik
EN ISO 12100-2 Maskinsäkerhet - Tekniska principer
SS-EN 60204-1 Maskinsäkerhet - Maskiners elutrustning
SS-EN 954-1 Maskinsäkerhet - Styrssystem

Følgende harmoniserede standarder er blevet anvendt:
EN ISO 14121 Maskinsikkerhed - Principper for risikobedømmelse
EN ISO 12100-1 Maskinsikkerhed - Grundlæggende terminologi, metodik
EN ISO 12100-2 Maskinsikkerhed - Tekniske principper
SS-EN 60204-1 Maskinsikkerhed - Maskinernes el udstyr
SS-EN 954-1 Maskinsikkerhed - Styresystem

Burseryd
Ort & datum (ÅÅ-MM-DD)
Sted och dato (ÅÅ-MM-DD)

Bo Eriksson

VD / Adm. direktør
Befattning / Stilling

Burseryd
Ort & datum (ÅÅ-MM-DD)
Sted och dato (ÅÅ-MM-DD)

Lars Karlsson

Ansvarig för Teknisk fil
Ansvarlig for teknisk dokumentation
Befattning / Stilling

Cyklop Teknik AB
Villstadsvägen 1
SE-330 26 BURSERYD

CYKLOP
CYKLOP TEKNIK AB

Ph: +46 (0)371 50800
Fax: +46 (0)371 50775
info@cykloptechnik.se
www.cykloptechnik.se





Sidan

SVENSKA

5

I den här användarhandledningen beskrivs drift, säker användning, underhåll och inställning av maskinen. OBSERVERA! Anslutning till elnätet ingår inte i leveransen.

Maskinens design och konstruktion möjliggör säker användning och underhåll. Detta gäller under förutsättning att installationen görs såsom står beskrivet i denna handledning.

De varningsdekaler applicerade på maskinen ska hållas i ett sådant skick att innehålllet är klart och tydligt. Om inte skall de bytas ut. Se nedan för förklaringar samt position av dekalerna. Design kan avvika något mot dekal fäst på maskinen men betydelsen är dock densamma.

Artikelnummer: 400783

VARNING!

Klämrisk föreligger.

Maskinen startar automatiskt (Option)

**PÅBUD!**

Använd hörselskydd.

Använd skyddsglasögon.

Använd skyddshandskar

**ADVARSEL!**

Risiko for klemning.

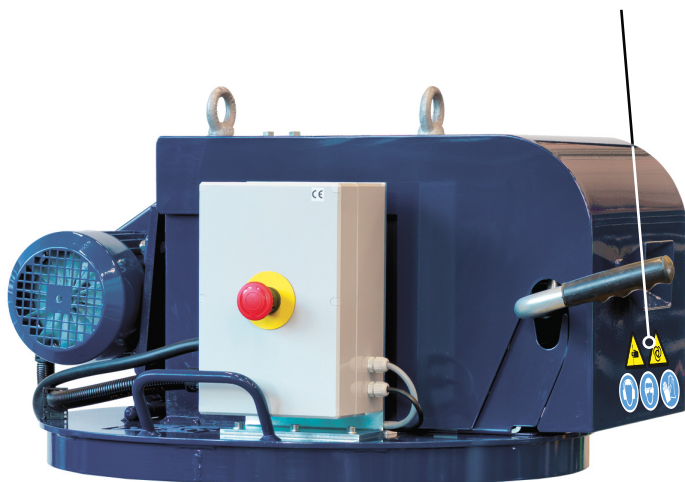
Maskinen starter automatisk (tilvalg)

PÅBUD!

Anvend høreværn.

Anvend beskyttelsesbriller.

Anvend beskyttelsehandsker

**WEEE Direktiv**

Den uttjanta maskinen skall återvinnas. Alla elektriska apparater skall avfallshandtera separat från övrigt avfall på för ändamålet avsedda platser.

Om en symbol med överstruken soptunna finns på en produkt gäller EU-direktiv 2002/96/EG (WEEE) för produkten.

Avfall som utgörs av eller innehåller elektriska och elektroniska komponenter måste samlas in separat och tillföras en miljövänlig återvinning.

Vid frågor ber vi er kontakta er Cyklop återförsäljare.

**WEEE-direktiv**

Den udtjente maskine skal genbruges. Alle elektriske apparater skal som affald håndteres separat i forhold til øvrigt affald på de til formålet tiltænkte pladser.

Hvis der findes et symbol med en overstreget affaldsspand på produktet, gælder EU-direktiv 2002/96/EF (WEEE) for produktet.

Affald bestående af eller indeholdende elektriske og elektroniske komponenter skal indsamles separat og anvendes til miljøforsvarlig genbrug.

Hvis du har spørgsmål, beder vi dig kontakte Cyklops forhandler.

Innehåll

	Kapitel	Sidan
Maskinkonfiguration		2
EG-deklaration		3
Allmänna säkerhetsanvisningar	1	6
Säkerhetsinstruktion	2	10
• Generellt gällande för säkerhetsinstruktionen	2.1	10
• Ansvar - Personalledningen samt underhållspersonal	2.2	10
• Säkerhetsinstruktion vid installation & underhåll	2.3	10
• Säkerhetsinstruktion vid drift	2.4	10
Produktinformation	3	11
• Produktbeskrivning	3.1	11
• Maskinens huvuddelar	3.2	11
Montageinstruktion	4	11
Driftsinstruktion	5	12
• Normal uppstart	5.1	12
• Normalt stopp	5.2	12
• Nödstopp	5.3	12
Skötsel & Dagligt underhåll	6	12
• Rengöring av maskinen	6.1	12
• Service & underhåll	6.2	12
• Smörjningsintervaller	6.3	13
• Justering av klippspalt	6.4	13
• Byte av knivar	6.5	13
• Justera matarrullarna	6.6	13
Felsökning	7	14
Tekniska data	8	14
Reservdelar, standard maskin	9	16
Optioner & tillbehör	10	33
Reservdelar, optioner	11	34
• Automatiskt start/stop	11.1	34
• Ljuddämpning	11.2	34
Rekommenderade Reservdelar	12	35
Elschema	13	36
• Standard	13.1	36
• Med option "Autostart/stopp"	13.2	37

1. Allmänna säkerhetsanvisningar

GRUNDLÄGGANDE

Maskinens design och konstruktion möjliggör säker användning och underhåll. Detta gäller under förutsättning att installationen görs såsom står beskrivet i denna handledning. Handledningen ska läsas och instruktionerna följas av alla som arbetar med maskinen. Det ligger på kundens ansvar att se till att instruktionerna efterlevs av personalen.

I vissa länder eller på vissa företag finns ytterligare säkerhetsföreskrifter som ska efterlevas, huvudsakligen personalrelaterade. Denna dokumentation tar inte hänsyn till sådana företagsspecifika eller nationella riktlinjer. De tekniska specifikationerna i bilagorna ska dock räcka som beslutsunderlag för eventuella lokala säkerhetsföreskrifter. Rådgör i förekommande fall med myndigheterna eller med företagets skyddsombud.

Denna dokumentation skiljer mellan "normal drift" (se kapitel 3-4 Köra maskinen) och "övrigt handhavande" (se kapitel 5 Skötsel och dagligt underhåll). Anledningen är att man ställer olika krav på operatörer och servicepersonal, inte minst med tanke på säkerheten.

Enklare underhåll, som beskrivs i kapitel 4, får även utföras av operatörer. Underhåll som bara beskrivs i kapitel 5 får endast utföras av kunnig servicepersonal.

SÄKERHETSFÖRESKRIFTER

Nedan följer ett antal föreskrifter som ska iakttas:

- Se till att inga barn eller djur vistas i närheten av installationen.
- Endast personer som har läst och förstått användarhandledningen får sköta installationen.
- Gör inga ingrepp medan maskinen arbetar eller är påslagen. Varning! Även om maskinen inte arbetar, så kan den vara påslagen. Säkerhetsanordningar får inte avlägsnas eller sättas ur spel. Samtliga skydd för elektriska och mekaniska komponenter måste vara rätt monterade när installationen är i drift. Säkerhetsanordningarna är väsentliga för säkerheten i arbetsmiljön. Det är således strängeligen förbjudet att på något sätt ignorera eller kringgå dessa.
- Håll arbetsområdet städat samt fritt från främmande föremål.
- Se till att belysningen i arbetsområdet är tillräcklig.

OTILLÅTEN ANVÄNDNING

Följande användning leder till onödiga säkerhetsrisker på grund av att de inte är i överensstämmelse med maskinens specifikationer och således otillåtna:

- pallar som inte uppfyller specifikationerna
- pallgods som överskrider den maximalt tillåtna vikten
- pallgods som inte har staplats på ett korrekt sätt. Tänk på att även om godset till synes ser välstaplat ut så kan gods falla ned ändå på grund av andra orsaker.
- pallar som är i dåligt skick
- pallar som sticker utanför bordets periferi
- negligering av installationens specifikationer
- oförpackat livsmedel

ANVÄNDARE

Operatörer

Maskinen får skötas av varje vuxen person som har läst och förstått innehållet i kapitel 1-4. Det krävs inte att operatörerna har någon särskild utbildning. Maskinoperatörer utbildas av personal ifrån Cyklop AB eller av Cyklop utsedda återförsäljare.

Operatören ägnar sig normalt åt följande arbetsuppgifter:

- handhavande av maskinen
- dagligt standardunderhåll. Med det menas exempelvis rengöring av fotoceller - inga större ingrepp.
- se till att farliga situationer inte kan uppstå
- hålla arbetsområdet rent och fritt från främmande objekt

Servicepersonal

Särskilda kunskaper, erfarenhet och/eller utbildning krävs. Servicepersonal ska dessutom behärska hela innehållet i den här dokumentationen. Servicepersonal har normalt följande typer av arbetsuppgifter:

- underhåll av installationen
- reparation av defekter
- ge support till operatörerna

Servicepersonalen ska efter felåtgärd återställa maskinen till ursprungligt skick. Med tanke på säkerheten, så innebär detta exempelvis återmontering av skyddskåpor samt även återställning av säkerhetsomkopplare till ursprunglig plats och ursprungligt läge. När en servicetekniker tar egna initiativ till att genomföra förändringar i installationen, förverkar kunden i samma stund sina garantianspråk när det gäller eventuella problem som konsekvens av förändringarna.

PERSONLIGA SKYDDSÅTGÄRDER

Några personliga skyddsåtgärder ställs inte på maskinoperatörer. Emellertid är ett antal åtgärder att rekommendera, exempelvis skor med stålhätta, hörselskydd osv. En del produkter som används kan däremot ställa krav på skyddsåtgärder - rådfråga sådana produkters dokumentation. Vid hantering av plåt har man att iaktta vissa skyddsåtgärder för att förebygga skador handskad o.d. Vid utförande av serviceåtgärder gäller lokala säkerhetsföreskrifter. Diskutera personliga säkerhetsåtgärder med företagets skyddsombud.

Hela installationen har konstruerats och testats att fungera med de specificerade ämnena. Oförutsedda faror kan uppstå vid användning av andra ämnen än de som specificerats. Tillverkaren kan inte ta på sig ansvaret för komplikationer som uppstår till följd av användning av andra ämnen än de som specificerats.

TRANSPORT

Vid transport av installationen på allmän väg kan det finnas lokala föreskrifter att följa. Rådgör med nationella och lokala myndigheter angående den här typen av föreskrifter samt ansök om tillstånd.

MILJÖHÄNSYN

Potentiella miljörisiker finns i form av till exempel olja, smörjfett samt rengöringsmedel. Den här typen av ämnen ska omhändertas enligt gällande nationella miljöföreskrifter.

KASSERING AV MASKIN/INSTALLATION

Om och när maskinen kasseras ska lokala miljöföreskrifter iakttas. Maskinen innehåller uteslutande material som kan betraktas som allmänt kända. Samtliga ingående material i maskinen var vid tidpunkten för tillverkning av sådan art att de skulle kunna kasseras på ett miljövänligt sätt samt utan risk för personskada.

KATASTROFER

Som katastrofer betecknas brand, översvämning och dylikt. Det finns inga särskilda föreskrifter för agerande vid katastrofer.

Brandsläckning kan ske enligt sedvanlig standard, utan speciella hänsyn.

Grundanvändning

Innan maskinen tas i bruk måste manual och säkerhetsinstruktioner läsas noggrant. Maskinens operatörsmanual skall finnas tillgänglig vid maskinen. Underhålls- och skötselintervaller måste följas.

Maskinen får endast användas om den är tekniskt fullt brukbar med avseende på avsedd användning och anvisningarna i operatörsmanualen och får endast köras av personal som är utbildade i säkerhetsfrågor och till fullo förstår de risker som eventuellt kan finnas vid användning av maskinen. Funktionsfel, speciellt sådana som påverkar säkerheten på maskinen/anläggningen, måste därför åtgärdas omedelbart.

Maskinen/anläggningen får endast användas för avsedd användning.

Organisatoriska åtgärder

Utöver användarinstruktionerna måste användaren också instrueras i alla övriga legala och obligatoriska förordningar som rör undvikande av olyckor och skydd av miljön så att dessa observeras. Dessa obligatoriska förordningar kan också röra handhavande av farliga ämnen, bärande av personlig skyddsutrustning, eller trafikregler.

Av säkerhetsskäl måste långt hår hållas hopfäst eller på annat sätt täckt, tättsittande kläder användas och inga smycken typ ringar bäras. Det finns risk för personskada genom att kläder fastnar i maskinen eller att ringar fastnar på rörliga delar.

Använd skyddsutrustning där så erfordras av omständigheterna eller genom lag.

Observera alla säkerhetsanvisningar och varningar fästa på maskinen/anläggningen.

Kontrollera att säkerhetsinstruktioner och varningsmärken fästa på maskinen alltid är kompletta och helt läsbara.

Vid ändringar som berör säkerheten eller förändrat beteende hos maskinen/anläggningen under körning, stanna omedelbart maskinen/anläggningen och rapportera felen till utbildad myndighet/person.

Gör aldrig modifieringar, tillägg eller ändringar som kan påverka säkerheten utan att först ha tillverkarens godkännande. Detta gäller även installation och justering av säkerhetsanordningar och ventiler liksom svetsarbeten på bärande delar.

Reservdelar måste svara mot de tekniska krav som ställs av tillverkaren vilket alltid är fallet vid användande av originaldelar.

Ändra aldrig software i programmerbara kontrollsystem.

Byt ut hydraulikslangar inom stipulerade och avpassade tidsintervaller även om inga fel som rör säkerheten har påvisats.

Vid utförande av underhållsarbeten är för uppgiften lämpliga verktyg och utrustningar absolut nödvändiga.

Personalen måste ha kännedom om var brandsläckare finns och hur man använder dessa.

Observera alla brandvarningar och eldbekämpningsåtgärder.

Skyddsutrustning för undvikande av skador, som inte ingår i leveransomfånget typ skyddsgaller, tillhandahålls av kunden i enlighet med lokal säkerhetsförordning.

Val av och kvalifikationer hos personal

Allt arbete på och med maskinen/anläggningen skall endast göras av utbildad, pålitlig personal. Regler för lägsta ålder stipulerade i lag måste följas.

Använd endast utbildad eller instruerad personal och stipulera tydligt och klart individuellt ansvar för personalen vad gäller körning, installation, underhåll och reparationer.

Se till att endast auktoriserad personal arbetar på eller med maskinen.

Definiera maskinoperatörens ansvarsområde – också vad gäller iakttagande av trafikregler – detta ger operatören möjlighet att vägra följa instruktioner från tredje part som strider mot säkerhetsföreskrifterna.

Tillåt inte personer som skall utbildas eller instrueras eller personer som skall delta i en allmän utbildning att arbeta på eller med maskinen/anläggningen utan konstant övervakning av erfaren person.

Arbete på el-systemet och elektrisk utrustning på maskinen/anläggningen får endast utföras av utbildad elektriker eller av utbildad personal under övervakning och stöd av behörig elektriker och i enlighet med regler och förordningar för elektrotekniskt arbete.

Arbete på gasdriven utrustning (gaskunder) får endast utföras av speciellt utbildad personal.

Arbete på hydrauliksystemet får endast utföras av personer med specialkunskap i och erfarenhet av hydraulisk utrustning.

Säkerhetsanvisningar rörande specifika driftsfaser.

Undvik alla driftinställningar som kan riskera säkerheten.

Vidtag nödvändiga åtgärder för att säkerställa att maskinen endast används i säkert och tillförlitligt skick. Kör maskinen endast om alla skydds- och säkerhetsdetaljer som avtagbara skydd, nödstoppssystem, ljudisolerande element och avloppsmunstycke är på plats och i helt funktionsdugligt skick.

Kolla efter skador och defekter åtminstone en gång under varje arbetsskift. Rapportera alla förändringar (inkl skillnader i maskinens arbetssätt) till behörig personal/organisation omedelbart. Stanna om så behövs maskinen omedelbart och lås den.

Vid felaktigheter i driften, stoppa maskinen/anläggningen omedelbart och lås den. Rätta omedelbart till alla defekter.

Kolla att ingen finns i riskzon innan maskinen/anläggningen startas.

Slå aldrig av och ta aldrig bort utsugs- och ventilationsdelar medan maskinen är igång.

Informera operatörerna innan speciella arbeten och underhåll på börjas och utnämna en person att övervaka arbetena.

Kontrollera att underhållsområdet är ordentligt skyddat och säkrat! Hissdelar måste fästas med mekaniska säkerhetsklampor för att förhindra fall innan någon beträder maskinen!

Om maskinen/anläggningen är helt avstängd för underhålls- och reparationsarbete måste den säkras mot oavsiktlig återstart genom att huvudkontroll-enheterna låses och nyckeln tas ur och/eller att varningsmärke sätts på huvudbrytaren

Utför underhålls- och reparationsarbete endast om maskinen står på stadigt och jämnt underlag och har säkrats mot oavsiktlig rörelse och krökning!

För att undvika skaderisker måste enskilda delar och större enheter som tas ur för att delar skall bytas ut fästas noggrant i lyfttaljor och säkras där. Använd endast anpassade och tekniskt perfekta lyft- och bärplanordningssystem med tillräcklig lyftkapacitet. Arbeta eller stå aldrig under hängande gods!

Fastsättande av gods och utbildning av kranskötare skall endast göras av erfaren personal. Instruktioner måste ges inom syn- och hörhåll för operatören

Använd alltid specialdesignade stegar eller arbetsplattformar som på annat sätt är tillverkade för säkerhet vid montagearbete högt upp. Använd aldrig delar av maskinen för att klättra. Bär säkerhetssele vid underhållsarbete högt upp. Håll alla handtag, steg, räcken, plattformar och stegar fria från smuts, snö och is.

Gör ren maskinen, speciellt anslutningar och gängade fattningar, från alla spår av olja, bränsle eller konserveringsmedel innan underhåll eller reparation utförs. Använd aldrig starka rengöringsmedel och använd luddfria rengöringsstrålar.

Innan maskinen görs ren med vatten, ånga (högtrycksrengöring) eller rengöringsmedel täck eller tejpa alla öppningar som av säkerhets- eller funktionsorsaker måste skyddas från inträngande av vatten, ånga eller rengöringsmedel. Var särskilt försiktig med elektriska motorer och skåp med växellådor.

Se till att temperaturavkännare för brandvarnare och brandbekämpningssystem inte kommer i kontakt med varma rengöringsmedel under rengöring av maskinen eftersom detta kan aktivera brandvarningssystemet.

Efter rengöring måste alla skydd och all tejp avlägsnas som satts dit i detta syfte.

Efter rengöring kontrollera alla bränsle-, smörj-, och hydraulikledningar för läckage, lösa förbindelser, skrapmärken eller skador. Alla defekter måste omedelbart åtgärdas.

Skruva alltid till alla skruvförbindelser som lossats under underhåll och reparation.

Alla säkerhetsanordningar som tagits bort för montage, underhåll eller reparation, måste sättas tillbaka och omedelbart kontrolleras efter avslutat underhålls- och reparationsarbete.

Se till att allt material och alla utbytta delar skrotas på ett så säkert och miljövänligt sätt som möjligt.

Innan maskinen startas se alltid till att kringutrustning ställts

undan på ett säkert sätt.

Undvika alla åtgärder som kan äventyra maskinens stabilitet.

Gå inte på transportörerna.

Varning för speciella riskområden

Elektricitet

Använd endast originalsäkringar med specificerad styrka. Slå omedelbart av maskinen/anläggningen om problem uppkommer i elsystemet.

Arbete på elsystemet eller elutrustningen får bara utföras av utbildad, behörig elektriker eller av speciellt instruerad personal under kontroll och övervakning av sådan elektriker och i enlighet med relevanta eltekniska regler.

Om reglerna så stipulerar måste elförsörjningen brytas till delar av maskin eller anläggning på vilka inspektion, underhåll eller reparation utförs. Innan arbete startas, kolla att delarna är fria från ström och jorda eller kortslut dem dessutom för att isolera närliggande strömförande delar och element.

Den elektriska utrustningen på maskinen/anläggningen måste inspekteras och kontrolleras med regelbundna intervaller. Defekter som t ex lösa kontakter eller svedda kablar måste omedelbart åtgärdas.

Arbete som måste utföras på strömförande delar och element skall endast utföras med en andra person närvarande som vid fara kan slå av strömförsörjningen genom att aktivera nödstoppet eller huvudbrytaren. Säkra arbetsområdet med en rödvit säkerhetskedja och en varningsskylt. Använd endast isolerade verktyg.

Innan arbete startas på högströmsdelar och efter att strömförsörjningen stängts av måste matarkabeln jordas och komponenter typ kondensatorer kortslutas med jordningssteg.

NÖDSTOPPS-utrustning får aldrig överbryggas eller sättas ur funktion.

Stäng av området med en rödvit kedja och en varningsskylt. Använd endast isolerade verktyg.

Aktivering av sensorer/givare kan orsaka felaktiga maskinrörelser. Använd skydd, skyddsräcke eller ljusbarriärer för att undvika att man kommer åt maskinen. Sätt upp varningsskyltar.

Ta ur eller sätt i snabbfrikoppling endast med maskinen avslagen.

Hydraulik- och pneumatikutrustning

Arbete på hydraulikutrustning får endast utföras av personer som har specialkunskap och erfarenhet av hydrauliska system.

Kontrollera alla kablar, slangar och skruvförbindelser regelbundet för att finna läckage och uppenbar skada. Reparera skador omedelbart. Utspilld olja kan orsaka skador och brand.

Ta bort allt tryck från alla systemets delar och tryckrör (hydrauliksystem, tryckluftssystem) som skall tas av i enlighet med specifika anvisningar för enheten innan reparationsarbete av något slag utförs.

Farliga ämnen för människa och miljö

Vid handhavande av olja, fett och andra kemiska substanser se till att följa produkternas säkerhetsanvisningar. Var försiktig vid användandet av varma substanser (risk för brännskador eller skållning)!

Hydraulik- och tryckluftslinjer måste läggas och anpassas på riktigt sätt. Säkerställ att inga förbindelser är förväxlade. Fästen, längd och kvalitet på slangarna måste överensstämma med de tekniska kraven.

Ljud

Under drift måste alla ljudskärmar vara stängda.

Bär alltid föreskrivna hörselskydd.

Flytt av maskin

Vid lastning använd endast lyftdon och taljor som har tillräcklig lyftkapacitet. Utnäm en kompetent person (rangerare) för att assistera i lyftarbetet. Lyft maskin och utrustning på riktigt sätt med passande lyftdon och endast enligt operatörsinstruktionerna (fästpunkter för lyfttaljor etc.).

Använd endast passande transportmedel med tillräcklig bärkraft.

Stå eller arbeta aldrig under hängande gods.

Fäst godset säkert med hjälp av fästpunkterna.

Före eller omedelbart efter avslutad lastning måste Maskinen/ anläggningen förankras med hjälp av rekommenderade/medlevererade enheter för att undvika oönskade positionsförändringar. En motsvarande varningsskylt skall fästas på maskinen/anläggningen.

Innan maskinen/anläggningen sätts i drift måste dessa anordningar tas bort. Alla delar som tagits av för transport måste sättas tillbaka och fästas ordentligt innan maskinen/anläggningen sätts i drift igen.

Bryt yttre strömförsörjning till maskinen eller anläggningen även om bara mindre förflyttningar skall göras. Återanknyt maskinen till huvudlinjerna före återstart.

2. Säkerhetsinstruktion

2.1 GENERELLT GÄLLANDE FÖR SÄKERHETSINSTRUKTIONEN

Säkerhetsinstruktionen skall genomgå och läsas noggrant både av personalledning och underhållspersonal innan några åtgärder med bandtuggen utförs. Underlåtenhet att följa dessa säkerhetsinstruktioner kan leda till olyckor/ skador enligt nedan

- Driftspersonalens säkerhet kommer att äventyras.
- Underhållspersonalens säkerhet kommer att äventyras.

Säkerhetsinstruktionen vilken beskrivs nedan skall iakttas vid följande åtgärder:

- Installation av bandtuggen.
- Underhåll och reparation av bandtuggen.
- Vid drift.

Modifiering eller ändringar av bandtuggen är inte tillåtna, utan skall utföras av Cyklop eller av Cyklop utsedd representant för att säkerställa en tillförlitlig drift.

2.2 ANSVAR - PERSONALLEDNING SAMT UNDERHÅLLSPERSONAL

Personalledningen måste ta ansvar för:

- Att underhållspersonal tar del av säkerhetsinstruktionen, som beskrivs i detta dokument.
- Att all dokumentation och säkerhetsinformation har delgivits underhållspersonalen för att kunna utföra arbetet
- Underhållspersonalen måste inneha rätt utbildning och erfarenhet.

Installations- och underhållspersonal måste följa denna säkerhetsinstruktion vid installation och underhåll.

Ändra inte, tag bort eller måla över maskinskyltar på bandtuggen eller dess utrustning.

Då bandtuggen är i drift får inget underhåll eller reparationsarbete utföras.

Innan någon form av inspektions- eller underhållsarbete påbörjas, skall elförsörjningen till bandtuggen vara bruten och hindrad från oavsiktlig start.

2.3 SÄKERHETSINSTRUKTION VID REPARATIONSARBETE

Service och reparation får endast utföras av speciellt utbildad personal. Innan någon form av inspektions- eller underhållsarbete påbörjas, skall elförsörjningen till bandtuggen vara bruten och hindrad från oavsiktlig start.

2.4 SÄKERHETSINSTRUKTION VID DRIFT

- Personal som handhar bandtuggen skall vara utbildad för detta och känna till de säkerhetsföreskrifter som gäller.
- Maskinen får ej användas för annat syfte än vad den är konstruerad för.
- Stå ej för nära rörliga delar.
- Vid användandet av maskinen skall skyddsglasögon, hörselskydd och handskar bäras. Kontrollera vad typ av ytterligare skyddsutrustning, som kan vara nödvändig enligt de lokala säkerhetsföreskrifterna.
- Operatören skall betjäna bandtuggen från en plats vid sidan av maskinen, för undvika att träffas om material skulle kastas ut bakåt.
- Handskas ej med banden framför inmatningstratten så att händer och löst sittande klädesplagg riskeras att dras in i öppningen.
- Stäng av maskinen efter avslutad bandklippning. Låt aldrig maskinen vara igång utan uppsikt.

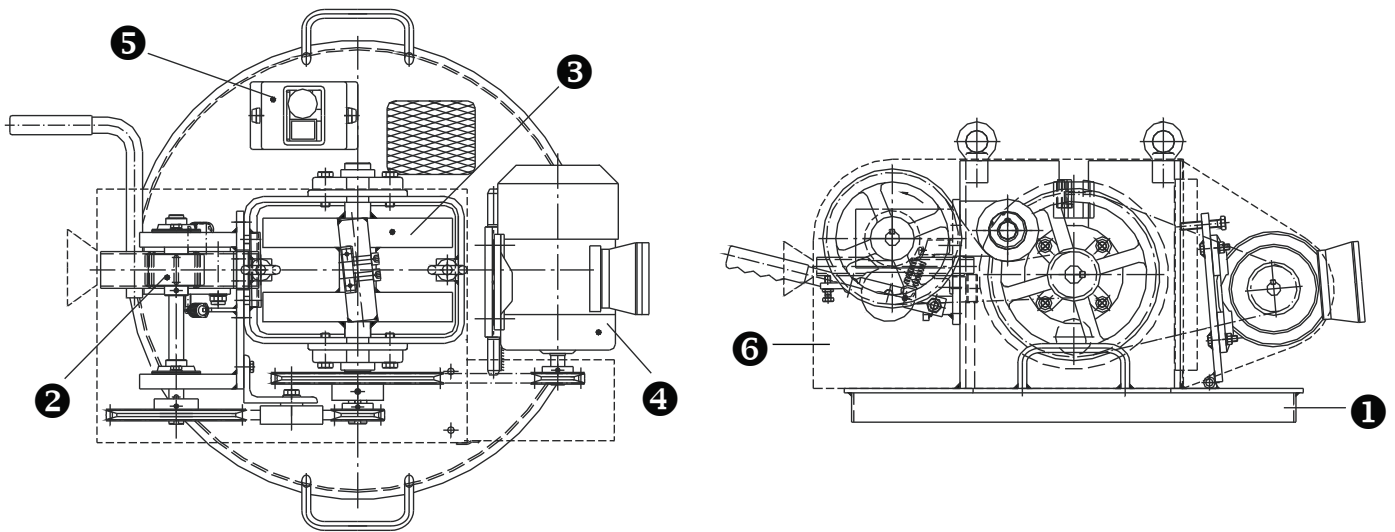
3. Produktinformation

3.1 PRODUKTBESKRIVNING

Bandtuggen är konstruerad för att klippa band av plast eller metall med eller utan plomb. De dimensioner bandtuggen är avsedd för är, bandbredder mellan 10-32 mm och bandtjocklekar 0,1-1mm. Dock kan ej minsta dimension plastband och största dimension stålband klippas med samma grundinställning av klippspalt.

Maskinen är uppbyggd kring ett kraftigt stålstativ, vilket som standard är grund- och täckmålat till 80 my. Inmatningsrullarna är tillverkade av högvärdigt verktygsstål, rullarna är härdade och drivrullen dessutom lettrad. Såväl den fasta som den roterande kniven är tillverkade av volframlegerat verktygsstål och härdade för att uppnå en maximal abrasiv slitstyrka. Knivarna är symmetriskt tillverkade och har fyra kniveggar. Drivmotorn utgöres som standard av en 0,55 kW:s 3-fas motor. Drivning av den roterande kniven och av inmatningssystemet sker via en remtransmission. Maskinen är klar att anslutas till ett vägguttag och regleras med en tryckknappslåda, där det även ingår ett nödstopp.

3.2 MASKINENS HUVUDDelar



- | | |
|---------------------------------|----------------------------------|
| 1. Stativ | 4. Drivsystem |
| 2. Inmatningssystem | 5. Knappslåda med start & stopp |
| 3. Svänghjul med roterande kniv | 6. Skyddskåpa över rörliga delar |

4. Montageinstruktion

Generellt

Montage och idriftsättning av bandtuggen får endast ske av utbildad och erfaren personal, då eventuella fel eller skador som uppstår kan reducera bandtuggens tillförlitlighet och funktion. Innan montage påbörjas måste denna anvisning läsas noggrant. Hela instruktionsboken skall läsas igenom före arbetet påbörjas.

Placering av bandtugg

- Bandtuggen skall placeras på ett plåtfat, diameter 600 mm.
- Bandtuggen placeras undan från gångar där person- och trucktrafik förekommer, och med hänsyn till att service och tömning av plåtfat skall kunna utföras.
- Det är viktigt att bandtuggen och plåtfatet ställs upp stabilt på ett plant underlag.

Elektrisk installation

- Innan el-installationen sker, läs noggrant igenom säkerhetsinstruktionen. Som standard levereras bandtuggen med en kabel och stickpropp.
- El-installationen får endast utföras av el-behörig personal och enligt gällande normer.
- För anslutningsspänningar, läs noggrant på maskinskyften på respektive elkomponent innan anslutning sker.

Första uppstart

- Före uppstartning undersök roterande delar, genom att rotera dessa för hand.
- Kontrollera att maskinen ligger stadigt på tunnan och att plåtfatet är stabilt uppställt på plant underlag.
- Skyddskåpan måste vara monterad innan uppstart.
- Eventuella fel måste åtgärdas innan maskinen startas.

5. Starta maskinen

Studera noggrant säkerhetsinstruktionen innan någon aktivitet utföres. Att inte studera denna eller att frångå densamma kan förorsaka skador på personal eller maskin. Skyddskåpan får endast avlägsnas i enlighet med säkerhetsinstruktionen. Innan uppstartning får ske måste skyddskåpan vara monterad och säkrad.

5.1 NORMAL UPPSTART

- Aktivera startknappen på tryckknappslådan.
- Låt svänghjulet accelerera till rätt varvtal.
- Red alltid ut bandet före inmatning
- OBS! Grova plomber skall plattas till innan inmatning
- För in bandet i inmatningstratten tills matarrullarna tar tag i det.

5.2 NORMALT STOPP

Normalt stopp görs genom att trycka på nödstoppsknappen.

3.2 NÖDSTOPP

Vid nödsituation, tryck på nödstoppet.

6. Skötsel & dagligt underhåll

(Endast utbildad personal)

6.1 RENGÖRING AV MASKINEN

Håll alltid rent och snyggt i och runt maskinen. Tag för vana att se över maskinen minst en gång per vecka och rengör om så behövs. Använd fuktad trasa med vatten och diskmedel.



VARNING !

Se till att elektriska komponenter inte kommer i kontakt med vatten eller andra vätskor. När maskinen rengörs av annan personal än operatören, t.ex. en städare, så ska denna ges föregående anvisningar gällande säker rengöring.

6.2 SERVICE & UNDERHÅLL

Fram till garantiperiodens slut får reparationer endast utföras under ledning av leverantörens tekniker.



Standarddelar:

- Använd helst samma fabrikat som originalet. Vid tveksamhet, rådgör med leverantören.

Kvalitén på eventuella reservdelar måste åtminstone motsvara originaldelens (jämför specifikationerna). Samtliga delar kan beställas av tillverkaren.

Originaldelar:

- Ersättningsdelar ska beställas hos leverantören.

I förebyggande syfte kan det vara att rekommendera att lagerföra vissa reservdelar för att minimalisera tidsförluster vid driftstopp. Rådgör med tillverkaren. Se "Rekommenderad reservdelslista" sist i reservdelslistan.



VARNING !

Avvikelse från ovanstående föreskrifter kan få följder som äventyrar säker drift av installationen samt att garantitiden förverkas. Tillverkaren ansvarar ej för händelser till följd av sådana avvikelser.

Installationen består huvudsakligen av standarddelar (som finns att köpa på den öppna marknaden), men även av originaldelar (som finns att köpa hos tillverkaren).



SERVICE OCH UNDERHÅLL

Under pågående service eller underhåll ska strömmen stängas av genom att kabelhandsken avlägnas från strömförande uttag.



ELEKTRISKA ARBETEN

Trots att strömbrytaren har stängts av så kan spänningsrester finnas kvar i installationen, t.ex. i kondensatorer eller i form av potentiell energi. Vänta därför några minuter innan arbeten med elektriska ledningar kan påbörjas.

Studera noggrant säkerhetsinstruktionerna innan någon aktivitet utföres. Att inte studera denna eller frångå densamma kan förorsaka skador på personal. Innan någon form av inspektions- eller underhållsarbete påbörjas, skall el-försörjningen till maskinen vara bruten och hindrad från oavsiktlig start.

Allmänt gäller att minst en gång per vecka kontrollera att alla skruvar är åtdragna. Om slitage och liknande konstateras, skall defekta delar utbytas snarast möjligt. Då säkerheten kan äventyras p.g.a. defekta delar bör säkerhetsansvarig eller driftsansvarig personal underrättas omgående

6.3 SMÖRJNINGSPERIODER

Lagerenheterna till balanshjulet utgöres av kompletta lagerhus typ flänslager. Dessa är fettfyllda vid leveransen. Eftersmörjning behövs normalt inte. Glidlagerbussningarna är av en typ som fordrar en initialsmörjning med fett vid monteringen. Dessa lager behöver ej eftersmörjas. Om man i alla fall vill smörja lagren, skall detta göras sparsamt så att inget överskottsfett droppar ned i materialbehållaren. Lämpligt fett är Mobilith SHC 220 eller likvärdigt.

6.4 JUSTERING AV KLIPPSPALT

Klippspaltens storlek beror på materialets tjocklek. Se tabell! Föreligger behov att justera spalten, utföres detta genom att förskjuta det rörliga klippestålet radiellt.

- Lossa de två insexskruvarna som håller kniven.
- Skruva därefter ur de två översta stoppskruvarna på toppen av kniven.
- Med de två undre stoppskruvarna justeras nu knivens läge.
- Lås kniven med insexskruvarna och kontrollera att klippspalten är rätt inställd genom att rotera svänghjulet för hand.
- Därefter låses de undre stoppskruvarna med de övre.

Materialtjocklek (mm)	Klippspalt (mm)
0,25	0,03
0,5	0,05
0,75	0,08
1,0	0,10
1,25	0,13

6.5 BYTE AV KNIVAR

Både den fasta och den roterande kniven är symmetriskt tillverkade och har fyra kniveggar.

- För att byta den fasta kniven, lyftes skyddskåpan av.
- De två skruvarna, som håller kniven avlägsnas. OBS! Läget på den kilformade passbiten mellan kniv och knivhållare får ej ändras.
- Slipa bort eventuella grader på den slitna eggen och rengör kniven och knivläget, innan kniven vrids och monteras med en skarp egg i klippläge.
- Använd en mässingshammare för att knacka in kniven mot anliggningsytorna.

- Med den roterande kniven förfäres på motsvarande sätt.
- Kontrollera att rätt klippspalt är inställd genom att vrida svänghjulet för hand. (Se punkt 6.4!)
- Kör aldrig maskinen utan att alla skydd är monterade!



Tänk på att knivarna är vassa. Varning för skär-risk.

6.6 JUSTERA AVSTÅNDET MELLAN MATARRULLARNA

Avståndet mellan matarrullarna skall vara minst 0.20 mm. Det är av största vikt att de ej ligger emot varandra vid tom drift, då blir de utslitna.

7. Felsökning

Om driftsstörningar uppstår kan detta bero på olika orsaker och nedan finner Ni förslag till åtgärd. Om problemet ej kan lösas, kontakta Cyklop AB på telefon +46 (0)8 503 05 300



Bryt strömmen innan kåpan demonteras!

Problem	Orsak	Åtgärd
Ojämna och trådiga skärytor	<ul style="list-style-type: none"> Slö fast kniv Felaktig klippspalt Slitna kullager 	Rotera den fasta kniven (se 6.3). Justera klippspalten (se 6.2). Byt lager.
Stopp i materialinmatningen	<ul style="list-style-type: none"> Drivremmen är av eller sliten Material har satt igen inmatningsröret bakom matningsrullarna Låsta inmatningsrullar Slitna matningsrullar Fjäderspänningen avmattad 	Kontrollera drivremmen, byt remmen Rensa inmatningsröret. Rensa bort materialet från rullarna. Byt rullarna. Byt fjädrarna.
Bantuggen startar/stannar ej	<ul style="list-style-type: none"> Material har fastnat i inmatningen Motorskyddet har löst ut Drivremmen har gått av Ingen spänning Kontakten funktionsoduglig 	Se rubrik "Stopp i material inmatningen". Slå av och starta på nytt. Byt rem. Kontrollera ledningarna. Ersätt kontakten.
Material matas ej in	För stort avstånd mellan matarrullarna Slitna matningsrullar	Justera avståndet. Se kap. 6.4. Byt rullarna.

8. Tekniska data

Maskin	Kapacitet Ljudnivå - Tomgång Ljudnivå - Plastband Ljudnivå - Stålbånd Temperaturområde Vikt (inkl träemballage) Mått LxBxH Mått träemballage LxBxH	Std maskin Maskin med option ljuddämpning <70 dB (A) <60 dB (A) <85 dB (A) <75 dB (A) <95 dB (A) <85 dB (A) +5 to +35°C i en torr tempererad miljö 130 kg (150 kg) 1070x800x600 mm
EI	Anslutning Effekt Skyddsnorm EX klassning	3-phase - 400 V + N + PE, 50 Hz 1,3 kW IP54 Ej godkänd för ATEX klassade miljöer

Indhold

	Kapitel	Side
Maskinkonfiguration		2
EF-erklæring		3
Generelle sikkerhedsanvisninger	1	16
Sikkerhedsinstruktion	2	20
• Generelt gældende for sikkerhedsinstruktionen	2.1	20
• Ansvar - Personaleledelse og vedligeholdelsespersonale	2.2	20
• Sikkerhedsinstruktion ved installation & vedligeholdelse	2.3	20
• Sikkerhedsinstruktion ved drift	2.4	20
Produktinformation	3	21
• Produktbeskrivelse	3.1	21
• Maskinens hoveddele	3.2	21
Monteringsinstruktion	4	21
Driftsinstruktion	5	22
• Normal opstart	5.1	22
• Normalt stop	5.2	22
• Nødstop	5.3	22
Pleje & og daglig vedligeholdelse	6	22
• Rengøring af maskinen	6.1	22
• Service & vedligeholdelse	6.2	22
• Smørringsintervaller	6.3	23
• Justering af klippespalte	6.4	23
• Udskiftning af knive	6.5	23
• Justering af fødevalserne	6.6	23
Fejlsøgning	7	24
Tekniske data	8	25
Reservdele, standardmaskine	9	26
Tilvalg & tilbehør	10	33
Reservedele, tilvalg	11	34
• Automatisk start/stop	11.1	34
• Lyddæmpning	11.2	34
Anbefalede reservedele	12	35
Eldiagram	13	36
• Standard	13.1	36
• Tilvalg: Automatisk start/stop	13.2	37

1. Generelle sikkerhedsanvisninger

GENERELT

Maskinens design og konstruktion muliggør sikker anvendelse og vedligeholdelse. Dette gælder under den forudsætning, at installationen foretages om beskrevet i denne vejledning. Vejledningen skal læses, og anvisningerne skal følges af alle, der arbejder med maskinen. Det er kundens ansvar at sikre, at anvisningerne bliver overholdt af medarbejderne.

I nogle lande eller nogle virksomheder er der flere sikkerhedsbestemmelser, der skal overholdes, hovedsageligt i forbindelse med medarbejdere. Denne dokumentation tager ikke højde for sådanne virksomhedsspecifikke eller nationale retningslinjer. De tekniske specifikationer i vejledningen udgør et tilstrækkeligt beslutningsgrundlag for evt. lokale sikkerhedsbestemmelser. Spørg de relevante myndigheder eller virksomhedens sikkerhedsrepræsentanter til råds.

Denne dokumentation skelner mellem "normal drift" (se kapitel 3-4 Betjening af maskinen) and "andre spørgsmål" (se kapitel 5 Pleje og daglig vedligeholdelse). Årsagen er, at der stilles forskellige krav til operatører og servicemedarbejdere især i forbindelse med sikkerhed.

Lettere vedligeholdelse som beskrevet i kapitel 4 kan også foretages af operatører. Vedligeholdelse kun beskrevet i kapitel 5 må kun foretages af kvalificerede servicemedarbejdere.

SIKKERHED

Følgende regler skal overholdes: Sørg for, at der ikke er børn eller dyr i nærheden af installationen.

Kun personer, der har læst og forstået denne vejledning, må arbejde med denne maskine. Lad være med at pille ved maskinen, mens den kører eller er tændt. Advarsel! Selvom maskinen ikke kører, kan den evt. godt være tændt. Sikkerhedsanordninger må ikke fjernes eller sættes ud af kraft. Al beskyttelse af elektriske og mekaniske komponenter skal være installeret korrekt, når maskinen er i drift. Sikkerhedsanordningerne er vigtige for at give et sikkert arbejdsmiljø. Derfor er det strengt forbudt at ignorere eller omgå dem på nogen måde. Hold arbejdsområdet rent og frit for fremmedlegemer. Sørg for tilstrækkelig oplysning af arbejdsområdet.

UAUTORISERET BRUG

Nogle former for brug kan medføre unødvendige sikkerhedsrisici, fordi de ikke er i overensstemmelse med maskinens specifikationer og derfor ulovlige. Det er ikke tilladt:

- At vikle paller, der ikke opfylder specifikationerne
- At vikle pallegods, der overstiger den maks. tilladte vægt
- At vikle pallegods, der ikke er blevet stablet korrekt. Husk, at selvom det ser ud til, at varerne er stablet korrekt, kan pakker alligevel falde ned af andre årsager
- At vikle paller, der er i dårlig tilstand
- At vikle paller, der rager ud over drejebordets omkreds
- At se bort fra installationens specifikationer
- At vikle uemballerede fødevarer

BRUGERE

Operatører

Maskinen må betjenes af alle voksne, der læst og forstået indholdet af kapitel 1-4. Det er ikke nødvendigt, at operatøren har særlig indsigt. Maskinoperatører bliver uddannet af medarbejdere fra Cyklop eller Cyklop's aut. forhandlere.

Operatøren er normalt inddraget i følgende opgaver:

- Betjening af maskinen
- Daglig standardvedligeholdelse. Med dette menes f.eks. rens-

ning af fotoceller - det er ikke tilladt at udføre større opgaver.

- Sikring af, at der ikke kan opstå farlige situationer.
- Renholdelse af arbejdsområdet og fjernelse af fremmedlegemer.

Service

Der kræves særlig indsigt, erfaring og/uddannelse. Service medarbejdere bør også være i stand til at håndtere hele indholdet af denne dokumentation. Service omfatter typisk følgende typer opgaver:

- Vedligeholdelse af installationen
- Reparation af fejl
- Give operatørerne support

Servicepersonalet skal efter udbedring af en fejl føre maskinen tilbage til den oprindelige tilstand. I sikkerhedsmæssig henseende betyder dette f.eks. at sætte beskyttelsesafsærmninger på plads og at tilbagestille sikkerhedskontakten til dens oprindelige stilling. Hvis sikkerhedspersonalet på eget initiativ iværksætter ændringer i installationen, vil kunden miste sin ret til at fremsætte garantikrav, hvis der opstår problemer som følge af ændringen.

PERSONLIG BESKYTTELSE

Der er nogle personlige beskyttelsesforanstaltninger, som maskinoperatøren ikke skal iværksætte. Men der er en række foranstaltninger, der anbefales. Det drejer sig f.eks. om beskyttelsessko, høreværn osv. Imidlertid kræver nogle af de anvendte produkter evt. beskyttelsesforanstaltninger. Råd herom fremgår af dokumentationen for disse anordninger. Ved håndtering af metalplader skal der iværksettes visse forholdsregler for at undgå personskader som f.eks. beskadigelse af hænder og lignende. Ved udførelse af service skal de lokale sikkerhedsforskrifter overholdes. Drøft spørgsmål om personlig sikkerhed med virksomhedens sikkerhedsrepræsentanter.

Hele installationen er konstrueret og afprøvet til at håndtere de angivne emner. Der kan opstå uforudsete farer ved håndtering af andre emner end de angivne. Fabrikanten påtager sig ikke noget ansvar for komplikationer, der opstår som følge af håndtering af andre emner end de angivne.

TRANSPORT

Ved transport af installationen på offentlig vej kan der evt. være lokale forskrifter, der skal overholdes. Spørg de nationale og lokale myndigheder til råds om den form for forskrifter, og om der er behov for at søge om tilladelse.

MILJØHENSYN

De potentielle miljørisici omfatter f.eks. olie, fedt og rengøringsmidler. Den form for stoffer skal bortskaffes i overensstemmelse med de nationale miljøforskrifter.

BORTSKAFFELSE AF MASKINEN/INSTALLATIONEN

Hvis og når maskinen skal bortskaffes, skal de lokale miljøforskrifter overholdes. Maskinen indeholder kun materialer, der kan anses for at være almindeligt kendte. Alle materialer i maskinen var på fremstillingstidspunktet af en sådan art, at de kan bortskaffes på miljømæssig forsvarlig vis og uden risiko for personskade.

KATASTROFER

Katastrofer omfatter brand, oversvømmelse og lignende. Der er ingen specifikke forskrifter i forbindelse med katastrofer.

Brandslukning kan udføres i henhold til alm. standarder.

Grundlæggende betjening

Læs betjeningsvejledningen og sikkerhedsanvisningerne grundigt inden ibrugtagning af maskinen. Betjeningsvejledningen skal gemmes i umiddelbar nærhed af maskinen, så den er klar til brug. Vedligeholdelses- og inspektionsintervaller skal overholdes.

Maskinen/anlægget må kun anvendes i teknisk perfekt stand i overensstemmelse med den tilsigtede brug og anvisningerne angivet i betjeningsvejledningen, og den/det må kun betjenes af medarbejdere, der er uddannet i sikkerhedsspørgsmål, og som fuldt ud forstår de risici, der er forbundet med betjening af maskinen/anlægget. Alle funktionsfejl og især fejl, der påvirker maskinens/anlæggets sikkerhed, skal derfor udbedres med det samme.

Maskinen/anlægget må kun bruges til de tiltænkte formål.

Organisatoriske foranstaltninger

Foruden betjeningsvejledningen skal brugeren også instrueres i alle generelt gældende juridiske og obligatoriske forskrifter i forbindelse med forebyggelse af ulykker og miljøbeskyttelse. Disse obligatoriske forskrifter omfatter evt. også håndtering af farlige stoffer, udformning og/eller brug af personlige værnemidler eller trafikregler.

Af sikkerhedsårsager skal langt hår bindes op eller sikres på anden vis, og beklædning skal være tætsluttende, og der må ikke bæres smykker i form af ringe osv. Der kan opstå personskader ved, at beklædning sætter sig fast i maskinen, eller ringe, der bliver indfanget af bevægelige dele.

Brug personlige værnemidler, når forholdene kræver det, eller hvis det er foreskrevet i henhold til lovgivningen.

Overhold alle sikkerhedsanvisninger og advarsler, der er fastgjort til maskinen/anlægget.

Sørg for, at sikkerhedsanvisninger og advarsler fastgjort til maskinen altid er fuldstændige og læselige i deres helhed. Ved ændringer, der berører sikkerheden eller forandrer maskinens/anlægget opførsel under driften, skal maskinen/anlægget standses med det samme, og fejlfunktionen skal rapporteres til den kompetente myndighed/person.

Foretag aldrig ændringer, tilføjelser eller forandringer, der kan påvirke sikkerheden uden fabrikantens godkendelse. Dette gælder også installation og justering af sikkerhedsanordninger og ventiler såvel som svejsearbejder på bærende dele.

Reservdele skal opfylde de tekniske krav angivet af fabrikanten. Originale reservdele fra fabrikanten kan anses for at opfylde disse krav.

Foretag aldrig ændringer i softwaren i det programmerbare kontrolsystem.

Udskift hydraulikslanger inden for de angivne og relevante intervaller, også hvis der ikke forekommer fejl, der berører sikkerheden.

Ved udførelse af vedligeholdesarbejder er det absolut nødvendigt, at værktøj og udstyr tilpasses til opgaven.

Medarbejderne skal være bekendt med placering og betjening af ildslukkere.

Overhold alle advarsler om brand og procedurer for brandslukning.

Anordninger til beskyttelse mod ulykker, der ikke indgår i leverancen, som f.eks. beskyttelsesafskærmning skal leveres af kunden i overensstemmelse med de lokale sikkerhedsforskrifter.

Valg af medarbejdere og deres kvalifikationer

Alt arbejde på og med maskinen/anlægget må kun udføres af pålidelige medarbejdere. Den lovbestemte minimumsalder skal overholdes.

Anvend kun uddannede eller instruerede medarbejdere, og angiv tydeligt og klart medarbejdernes individuelle ansvar for drift, opsætning, vedligeholdelse og reparation.

Sørg for, at det kun er autoriserede medarbejdere, der arbejder på eller med maskinen.

Definer maskinoperatørens ansvarsområde – også hvad angår overholdelse af trafikforskrifter. Dette gør det muligt for operatøren at afvise instrukser fra tredjemand, der strider mod sikkerhedsforskrifterne.

Tillad ikke personer, der skal uddannes eller instrueres, eller personer, der skal deltage i almen uddannelse, at arbejde på eller med maskinen/anlægget uden permanent overvågning af en person med relevant erfaring.

Arbejde på elsystemet eller elektrisk udstyr på maskinen/anlægget må kun udføres af en uddannet elektriker eller af instruerede personer under overvågning og vejledning af en uddannet elektriker og i overensstemmelse med regler og forskrifter for elektroteknisk arbejde.

Arbejde på gasdrevet udstyr (gaskunder) må kun udføres af særligt uddannede medarbejdere.

Arbejde på hydrauliksystemet må kun udføres af personer med specialkendskab til og erfaring med hydraulisk udstyr.

Sikkerhedsanvisninger vedr. specifikke driftsfaser

Undgå alle driftstilstande, der kan indebære en sikkerhedsrisiko.

Tag de nødvendige forholdsregler til sikring af, at maskinen kun betjenes på en sikker og forsvarlig måde. Betjen kun maskinen, hvis alle beskyttelses- og sikkerhedsanordninger som f.eks. aftagelige beskyttelsesafskærmninger, nødstopudstyr, lydisolerede elementer og udsugningsanordninger er på plads og fungerer, som de skal.

Kontroller maskinen/anlægget mindst en gang pr. arbejds-skift for åbenlyse skader eller fejl. Indrapporтер med det samme alle ændringer (inkl. ændringer i maskinens arbejdsfunktioner) til den kompetente organisation/person. Stop om nødvendigt maskinen med det samme, og lås den.

I tilfælde af fejlfunktion skal maskinen/anlægget standses med det samme og låses. Sørg for, at alle fejl udbedres med det samme.

Kontroller, at der ikke findes personer i risikozonen inden start af maskinen/anlægget.

Udsugnings- og ventilationsdele må aldrig fjernes eller slås fra, mens maskinen kører.

Informér operatørerne inden igangsætning af specielle arbejder eller vedligeholdelse, og udpeg en person til at føre tilsyn med aktiviteterne.

Kontroller, at vedligeholdelsesområdet er sikret i tilstrækkeligt omfang! Løfte- og hejseanordninger skal fastgøres med mekanisk faldsikring (sikkerhedsklamper), inden maskinen betrædes!

Hvis maskinen/anlægget er lukket helt ned med henblik på vedligeholdelse eller reparation, skal den/det sikres mod utilsigtet start ved låsning af hovedkontrolenhederne og ved at fjerne tændingsnøglen og/eller ved at fastgøre et advarselsskilt til hovedafbryderen.

Vedligeholdelse og reparationer må kun udføres, hvis maskinen står på et stabilt og jævnt underlag, og hvis den er blevet sikret mod utilsigtet bevægelse og krumning!

For at undgå risiko for skader skal enkeltdele og større enheder, der flyttes med henblik på udskiftning, fastgøres forsvarligt til løftegrejet og sikres der. Brug kun velegnet og teknisk perfekt løftegrej og ophængningssystemer med tilstrækkelig løftekapacitet. Sørg for aldrig at arbejde eller stå under hængende gods!

Fastgøring af gods og uddannelse af kranførere må kun foretages af personer med tilstrækkelige erfaringer. Instrukser skal altid afgives inden for kranoperatørens syns- og hørevidde.

Ved montagearbejde i højden skal der altid anvendes stiger og arbejdsplatforme, der er specialkonstruerede eller udformet med henblik på sikkerhed. Sørg for aldrig at klatre op på maskinens dele for at nå op i højden. Brug sikkerhedssele ved udførelse af vedligeholdelse i stor højde. Hold alle håndtag, trin, rækværk, platforme, afsatser og stiger fri for smuds, sne og is.

Rengør maskinen, specielt tilslutninger og gevindskårne samlinger, for alle spor af olie, brændsel eller konserveringsmidler inden udførelse af vedligeholdelse eller reparationer. Brug aldrig stærke rengøringsmidler. Brug fnugfri rengøringsklude.

Inden rengøring af maskinen med vand, damp (højtryksrensning) eller rengøringsmidler skal alle åbninger, der af sikkerheds- eller funktionelle årsager skal beskyttes mod indtrængende vand, damp eller rengøringsmidler, dækkes eller tapes til. Vær særlig forsigtig med elmotorer og skabe med koblingsanlæg.

Sørg under rengøring af maskinen for, at temperaturfølere på brandmelder- og brandslukningssystemer ikke kommer i berøring med varme rengøringsmidler, fordi dette kan aktivere brandslukningssystemet.

Efter rengøring skal alle former for afdækning og tape anbragt til det formål fjernes.

Efter rengøring skal alle brændsel-, smøre- og hydraulikledninger og slanger kontrolleres for lækage, løse forbindelser, slidmærker eller skader. Alle konstaterede fejl skal udbedres med det samme.

Foretag altid tilskruining af alle skrueforbindelser, der er blevet løsnet i forbindelse med vedligeholdelse eller reparationer.

Alle sikkerhedsanordninger, der er blevet fjernet med henblik på montage, vedligeholdelse eller reparation, skal sættes på plads igen og kontrolleres straks efter afslutning af vedligeholdelses- og reparationsarbejde.

Sørg for, at alle materialer og udskiftede dele bliver bortskaffet på en forsvarlig måde med mindst mulig miljøpåvirkning.

Inden start af maskinen skal det altid kontrolleres, at tilbehør er blevet stuvet af vejen på en sikker måde.

Undgå alle foranstaltninger, der kan udgøre en risiko for maskinens stabilitet.

Gå ikke på transportørene.

Advarsel om særlige farer

Elektricitet

Brug kun originalsikringer med angivet effekt. Slå straks maskinen/anlægget fra, hvis der opstår problemer i elsystemet.

Arbejde på elsystemet eller elektrisk udstyr må kun udføres af en uddannet elektriker eller af særligt instruerede personer under overvågning og vejledning af en uddannet elektriker og i overensstemmelse med gældende regler og forskrifter for elektroteknisk arbejde.

Hvis det er angivet i forskrifterne, skal strømforsyningen til de relevante dele af maskinen eller anlægget afbrydes, hvis der udføres eftersyn, vedligeholdelse eller reparationer. Inden arbejdet påbegyndes, skal det kontrolleres, at delene er fri for strøm og jordforbundet eller kortsluttet, og at strømførende dele og elementer i nærheden er isoleret.

Det elektriske udstyr på maskinen/anlægget skal efterses og kontrolleres med regelmæssige mellemrum. Defekter som f.eks. løse kontakter eller svedne kabler skal udbedres med det samme.

Nødvendigt arbejde på strømførende dele og elementer må kun udføres med tilstedeværelse af en anden person, der kan slukke for strømforsyningen i tilfælde af fare ved at aktivere nødstop eller slå hovedafbryderen fra. Foretag sikring af arbejdsområdet med en rød-hvid sikkerhedskæde og et advarselsskilt. Brug kun isolerede værktøjer.

Inden arbejdet på højspændingsenheder påbegyndes og efter afbrydelse af strømforsyningen, skal tilførselskablet jordforbindes, og komponenter som f.eks. kondensatorer kortsluttes med et jordspyd.

NØDSTOPUDSTYR må ikke brokobles eller sættes ud af drift.

Afspær området ved hjælp af en rød-hvid kæde og et advarselsskilt. Brug kun spændingsisolerede værktøjer.

Aktivering af sensorer/følere kan udløse farlige maskinfunktioner. Brug afdækninger, beskyttelseshegn eller lysbomme for at spærre adgangen til området. Opsæt advarselsskilte.

Fjern eller isæt kun lynfrikoblingen med strømtilførslen afbrudt.

Hydraulik- og trykluftudstyr

Arbejde på hydraulikudstyr må kun udføres af personer med specialkendskab til og erfaring med hydrauliksystemer.

Kontroller regelmæssigt alle rør, slanger og skrueforbindelser for lækager og åbenlyse skader. Foretag øjeblikkelig udbedring af skader. Udsprøjtet olie kan forårsage personskader eller brand.

Tag trykket af alle systemets dele og trykrør (hydrauliksystem, trykluftssystem), der skal fjernes i overensstemmelse med specifikke anvisninger for enheden inden udførelse af nogen form for reparationsarbejder.

Hydraulik- og trykluftslanger skal udlægges og monteres korrekt. Sørg for, at der ikke bliver byttet rundt på tilslutningerne. Slangefittings, slangelængder og kvalitet skal opfylde de tekniske krav.

Støj

Når maskinen kører, skal alle lydafskræmninger være lukket. Brug altid de foreskrevne høreværn.

Farlige stoffer for mennesker og miljø

Ved håndtering af olie, fedt og andre kemiske stoffer skal sikkerhedsforskrifterne for produktet altid overholdes. Vær forsigtig med håndtering af varme forbrugsstoffer (risiko for forbrænding eller skoldning)!

Flytning af maskinen

Ved læsning må der kun bruges løftegrej og taljer med tilstrækkelig kapacitet. Udnævn en kompetent person til at bistå med løftearbejdet. Foretag korrekt løft af maskine og udstyr med velegnet løftegrej og altid i overensstemmelse med betjeningsvejledningen (fastgøringspunkter for løftegrej, osv.).

Brug kun velegnede transportmidler med tilstrækkelig bærekapacitet. Undgå arbejde eller ophold under nedhængende gods. Fastgør godset forsvarligt ved hjælp af de relevante fastgøringspunkter.

Før eller straks efter færdiggørelsen af lastearbejdet skal maskinen/anlægget fastgøres ved hjælp af de anbefalede/medfølgende enheder for at undgå uønskede positionsforandringer, og et hertil svarende advarselsskilt skal fastgøres til maskinen/anlægget.

Inden maskinen/anlægget idriftsættes igen skal disse anordninger fjernes på forsvarlig vis. Alle dele fjernet med henblik på transport skal omhyggeligt monteres igen og fastgøres inden idriftsættelse af maskinen/anlægget igen.

Afbryd den eksterne strømforsyning til maskinen eller anlægget, selvom det kun drejer sig om en mindre flytning. Foretag korrekt tilslutning af maskinen til strømforsyningen igen inden fornyet idriftsættelse.

2. Sikkerhedsinstruktion

2.1 GENERELLE FORHOLD VEDR. SIKKERHEDSINSTRUKTIONEN

Sikkerhedsinstruktionen skal gennemgås og læses med omhu af både personaleledelse og vedligeholdelsespersonale inden iværksættelse af nogen foranstaltninger med båndklipperen. Manglende overholdelse af disse sikkerhedsinstruktioner kan medføre ulykker/skader i henhold til nedenstående

- Driftspersonalets sikkerhed bliver sat på spil.
- Vedligeholdelsespersonalets sikkerhed bliver sat på spil.

Sikkerhedsinstruktionen beskrevet nedenstående skal overholdes i forbindelse med følgende foranstaltninger:

- Installation af båndklipperen.
- Vedligeholdelse og reparation af båndklipperen.
- I forbindelse med drift.

Det er ikke tilladt at foretage større eller mindre ændringer på båndklipperen. Noget sådant skal udføres af Cyklop eller en af Cyklop udpeget repræsentant for at garantere sikker drift.

2.2 ANSVAR - PERSONALELEDELSE OG VEDLIGEHOLDELSESPERSOANE

Personaleledelsen skal påtage sig ansvaret for:

- At vedligeholdelsespersonalet deltager i sikkerhedsinstruktionen, der beskrives i dette dokument.
- At al dokumentation og sikkerhedsinformation er videregivet til vedligeholdelsespersonalet, så de kan udføre arbejdet.
- Vedligeholdelsespersonalet skal besidde korrekt uddannelse og erfaring.

Installations- og vedligeholdelsespersonalet skal følge denne sikkerhedsinstruktion i forbindelse med installation og vedligeholdelse. Typeskilte på båndklipperen eller dens udstyr må ikke ændres, fjernes eller overmales.

Der må ikke udføres vedligeholdelse eller reparationer, mens båndklipperen er i drift.

Inden start på nogen form for inspektions- eller vedligeholdelsesarbejde skal strømforsyningen til båndklipperen være afbrudt, og der skal sikres mod utilsigtet opstart.

2.3 SIKKERHEDSINSTRUKTION VED REPARATIONSARBEJDE

Service og reparation må kun udføres af særligt uddannet personale. Inden start på nogen form for inspektions- eller vedligeholdelsesarbejde skal strømforsyningen til båndklipperen være afbrudt, og der skal sikres mod utilsigtet opstart.

2.4 SIKKERHEDSINSTRUKTION VED DRIFT

- Personale, der betjener båndklipperen, skal være uddannet til dette og have kendskab til de gældende sikkerhedsforskrifter.
- Maskinen må ikke anvendes til noget andet formål end det, den er konstrueret til.
- Hold afstand til bevægelige dele.
- Der skal anvendes beskyttelsesbriller, høreværn og handsker i forbindelse med betjening af maskinen. Kontroller, hvilke andre former for beskyttelsesudstyr, det kan være nødvendigt at benytte i henhold til de lokale sikkerhedsforskrifter.
- Operatøren skal betjene båndklipperen fra en plads ved siden af maskinen for at undgå at blive ramt, hvis der bliver kastet materiale bagud.
- Lad være med at arbejde med båndet foran indføringstragten, da der er risiko for, at hænder og løst tøj bliver trukket ind i åbningen.
- Luk maskinen ned efter afslutning af båndklipping. Lad aldrig maskinen køre uden opsyn.

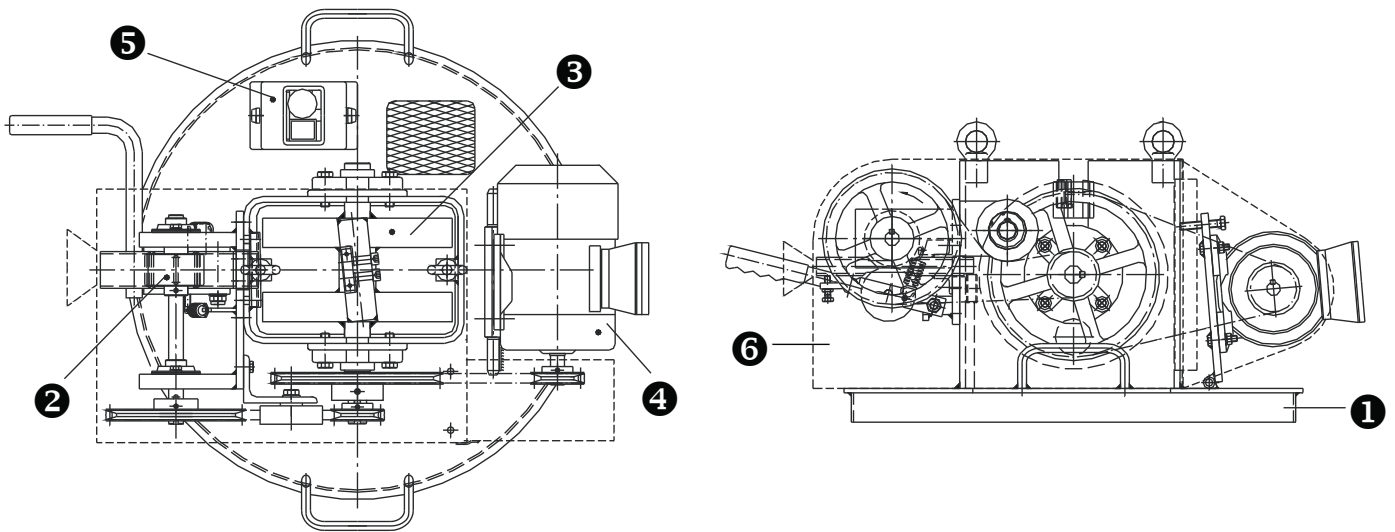
3. Produktinformation

3.1 PRODUKTBEKRIVELSE

Båndklipperen er konstrueret til klipning af bånd af plast eller metal med eller uden lukning. Båndklipperen er beregnet til båndbredder mellem 10-32 mm og båndtykkelser mellem 0,1-1 mm. Dog kan den mindste dimension af plastbånd og den største dimension af stålbånd ikke klippes med samme grundindstilling af klippespalten.

Maskinen er opbygget omkring et kraftigt stålstativ, der som standard er grund- og dækmalet til 80 my. Indføringsvalserne er fremstillet af værktøjsstål af høj kvalitet, valserne er hærdet, og drivvalsen er endvidere rouletteret. Såvel den faste som den roterende kniv er fremstillet af volframlegeret værktøjsstål og hærdet for at opnå en maksimal abrasiv slidstyrke. Knivene er tilvirket symmetrisk og har fire knivægge. Drivmotoren er som standard en 0,55 kW 3-faset motor. Træk af den roterende kniv og af indføringssystemet sker via en remtransmission. Maskinen er klar til tilslutning til et vægudtag og styres via et trykknappanel, hvori der også indgår et nødstop.

3.2 MASKINENS HOVEDDELE



- | | |
|---------------------------------|---|
| 1. Stativ | 4. Drivsystem |
| 2. Indføringssystem | 5. Knappanel med start & stop |
| 3. Svinghjul med roterende kniv | 6. Beskyttelsesskærm over bevægelige dele |

4. Monteringsinstruktion

Generelt

Montering og idriftsættelse af båndklipperen må kun foretages af personale med uddannelse og erfaring, da evt. opståede fejl eller skader kan nedsætte båndklipperens driftssikkerhed og funktion. Inden montering påbegyndes, skal denne anvisning læses omhyggeligt. Hele instruktionsbogen skal læses igennem, inden arbejdet påbegyndes.

Placering af båndklipperen.

- Båndklipperen skal placeres på en pladefad med en diameter på 600 mm.
- Båndklipperen skal anbringes på afstand af gange, hvor der forekommer person- og trucktrafik, og der skal kunne udføres service og tømning af pladefad.
- Det er vigtigt, at båndklipperen og pladefadet bliver opstillet stabilt på et plant underlag.

Elektrisk installation

- Inden der foretages elinstallation, skal sikkerhedsinstruktionen gennemlæses nøje. Som standard leveres båndklipperen med et kabel og en stikprop.
- Elinstallationen må kun udføres af uddannet personale og i henhold til gældende normer.
- Inden tilslutning af spænding skal typeskiltene på de respektive elkomponenter læses omhyggeligt.

Første opstart

- Inden opstart skal roterende dele undersøges ved at rotere dem med hånden.
- Kontroller, at maskinen står stabilt på tøndens, og at pladefadet er opstillet stabilt på et plant underlag.
- Beskyttelseskærmningen skal være monteret inden opstart.
- Evt. fejl skal rettes inden start af maskinen.

5. Start maskinen

Læs sikkerhedsinstruktionen omhyggeligt, inden du udfører nogen aktivitet. Hvis den ikke læses eller fraviges, kan det medføre personskade eller beskadigelse af maskinen. Beskyttelsesafskærmningen må kun fjernes i henhold til sikkerhedsinstruktionen. Inden opstart skal beskyttelsesafskærmningen være monteret og fastgjort.

5.1 NORMAL OPSTART

- Aktiver startknappen på trykknappanelet.
- Lad svinghjulet accelerere til korrekt omdrejningstal.
- Ret altid båndet ud inden indføring
- OBS! Grove lukninger skal tildækkes inden indføring
- Før båndet ind i indføringstragten, til fødevalserne griber fat i det.

5.2 NORMALT STOP

Normalt stop foretages ved at trykke på nødstopknappen.

3.2 NØDSTOP

I nødsituationer skal du trykke på nødstoppet.

6. Pleje og daglig vedligeholdelse

(Kun uddannet personale)

6.1 RENGØRING

Hold altid området indenfor og rundt om maskinen rent og ryddeligt. Gør det til en vane at kontrollere maskinen mindst en gang om ugen, og rengør den om nødvendigt. Brug en fugtig klud med vand og opvaskemiddel.



ADVARSEL!

Sørg for, at elektriske komponenter ikke kommer i berøring med vand eller andre væsker. Når maskinen rengøres af andre medarbejdere end operatøren som f.eks. en rengøringsmedarbejder, skal denne instrueres i rengøring af maskinen.

6.2 SERVICE & VEDLIGEHOLDELSE

Indtil garantiperiodens udløb må reparationer kun udføres under opsyn af en tekniker fra leverandøren.



Standarddele:

- Anvend helst samme fabrikat som originaldelene. Kontakt leverandøren i tilfælde af tvivl.

Originaldele:

- Udskiftningsdele skal bestilles hos fabrikanten.

Kvaliteten af udskiftede dele skal mindst svare til den, der gælder for originaldele (sammenlign specifikationer). Alle dele kan bestilles hos fabrikanten.

Som en forholdsregel kan det være tilrådeligt at lagerføre nogle reservedele for at minimere tidstab ved driftstop. Spørg fabrikanten til råds. Se "Liste over anbefalede reservedele" sidst i afsnittet om reservedele.

Installationen består hovedsageligt af standarddele (der kan købes på det åbne marked), men også af originaldele (der kan købes hos fabrikanten).



ADVARSEL!

Afvigelse fra ovenstående regler kan som konsekvens medføre fare for sikker betjening af installationen, og garantiperioden vil bortfalde. Fabrikanten er ikke ansvarlig for begivenheder som følge af sådanne afvigelser.



SERVICE OG VEDLIGEHOLDELSE

Under service eller vedligeholdelse skal strømmen afbrydes ved hjælp af hovedafbryderen. Hovedafbryderen skal også låses for at forhindre uplanlagt aktivering.



ELARBEJDER

Selvom hovedafbryderen er slået fra, kan der stadig være elektricitet tilbage i installationen som f.eks. i kondensatorer i form af potentielle energiforskelle. Vent derfor nogle få minutter inden påbegyndelse af arbejde med ledningsnettet.

Læs sikkerhedsinstruktionen omhyggeligt, inden du udfører nogen aktivitet. Hvis den ikke læses eller fraviges, kan det medføre personskade. Inden start på nogen form for inspektions- eller vedligeholdelsesarbejde skal strømforsyningen til båndklipperen være afbrudt, og der skal sikres mod utilsigtet opstart.

Generelt skal det kontrolleres en gang om ugen, at alle skruer er tilspændt. Hvis der konstateres slitage eller lignende, skal defekte dele udskiftes snarest muligt. Da sikkerheden kan være i fare pga. defekte dele, skal den sikkerhedsansvarlige eller driftsansvarlige medarbejder underrettes med det samme.

6.3 SMØREINTERVALLER

Lejeenhederne til balancehjulet udgøres af komplette lejevuse af typen flangelejer. Disse er fyldt med fedt ved levering. Normalt er der ikke behov for eftersmøring. Glidlejebøsningerne er af en type, der kræver indledende smøring med fedt ved monteringen. Disse lejer behøver ikke eftersmøring. Hvis du i alle tilfælde ønsker at smøre lejerne, skal dette gøres sparsomt, så intet overskydende fedt drypper ned i materialebeholderen. Som anvendeligt fedt kan nævnes Mobilith SHC 220 eller tilsvarende.

6.4 JUSTERING AF KLIPPESPALTE

Klippespaltens størrelse afhænger af materialets tykkelse. Se tabel! Hvis der er behov for at justere spalten, udføres dette ved at forskyde den bevægelige del af klippesålet radialt.

- Løsn de to sekskantskruer, der fastholder kniven.
- Skru derefter de to øverste stopskruer oven på kniven ud.
- Juster nu knivens leje med de to nederste stopskruer.
- Lås kniven med sekskantskruerne, og kontroller, at klippespalten er indstillet korrekt ved at køre svinghjulet rundt med hånden.
- Derefter låses de nederste stopskruer med de øverste.

Materialetykkelse (mm)	Klippespalte (mm)
0,25	0,03
0,5	0,05
0,75	0,08
1,0	0,10
1,25	0,13

6.5 UDSKIFTNING AF KNIVE

Både den faste og den roterende kniv er tilvirket symmetrisk og har fire knivægge.

- Beskyttelsesafskærmningen skal løftes af for at udskifte den faste kniv.
- Fjern de to skruer, der fastholder kniven. OBS! Placeringen af det kileformede tilpasningsstykke mellem kniv og knivholder må ikke ændres.
- Slib evt. grater væk på den slidte side af æggen, og rengør kniven og knivlejet, inden kniven vrides på plads og monteres en skarp æg i klippespalten.
- Brug en messinghammer til at banke kniven på plads mod

anlægsfladen.

- Fortsæt med den roterende kniv på tilsvarende måde.
- Kontroller, at den korrekte klippespalte er indstillet ved at vride svinghjulet med hånden. (Se punkt 6.4!)
- Lad aldrig maskinen køre uden påmontering af alle beskyttelsesanordninger.



Værk opmærksom på, at knivene er skarpe. Advarsel om skærerisiko.

6.6 JUSTER AFSTANDEN MELLEML FØDEVALSERNE

Afstanden mellem fødevalserne skal være mindst 0,20 mm. Det er af største betydning, at de ikke ligger op ad hinanden ved tomkørsel, da det vil medføre slitage på dem.

7. Fejlsøgning

Hvis der opstår driftsforstyrrelser kan det skyldes forskellige årsager, og nedenstående kan du finde forslag til afhjælpning. Hvis problemet ikke kan løses, så kontakt Cyklop eller en af Cyklops autoriserede forhandlere.



Sluk for strømtilførsel inden afmontering af afskærmningen

Problem	Årsag	Afhjælpning
Ujævne og trådfyldte skæringer	<ul style="list-style-type: none">• Sløv fast kniv• Forkert klippespalte• Slidte kuglelejer	Drej den faste kniv rundt (se 6.3). Juster klippespalten (se 6.2). Udskift leje.
Stop i materialeindføringen	<ul style="list-style-type: none">• Drivremmen er fjernet eller slidt• Materiale har sat sig fast i indfø-ringsrøret bag fødevalserne• Låste indføringsvalser• Slidte fødevalser• Fjederspændingen udløst	Kontroller drivremmen, udskift remmen Rens indføringsrøret. Fjern materialet fra valserne. Udskift valserne. Udskift fjedrene.
Båndklipperen starter/stopper ikke	<ul style="list-style-type: none">• Materiale har sat sig fast i indføringen• Motorbeskyttelsen er blevet aktiveret• Drivremmen er faldet af• Ingen spænding• Kontakten fejlbehæftet	Se afsnittet "Stop materiale i indføringen". Sluk, og start op igen. Udskift rem. Kontroller ledningerne. Udskift kontakten.
Materiale bliver ikke indført	For stor afstand mellem fødevalserne Slidte fødevalser	Juster afstanden. Se kap. 6.4. Udskift valserne.

8. Tekniske data

Maskine	Kapacitet Lydniveau - tomgang Lydniveau - plastbånd Lydniveau - stålband Temperaturområde Vægt (inkl. træemballage) Mål LxBxH Mål træemballage LxBxH	Std. maskine Maskine med tilvalg lyddæmpning <70 dB (A) <60 dB (A) <85 dB (A) <75 dB (A) <95 dB (A) <85 dB (A) +5 to +35 °C i et tørt, tempereret miljø 130 kg (150 kg) 1070x800x600 mm
EI	Tilslutning Effekt Beskyttelsesnorm EX-klassifikation	3-faset - 400 V + N + PE, 50 Hz 1,3 kW IP54 Ikke godkendt til ATEX-klassificerede miljøer

9. Reservdelar, standard maskin / Reservedele, standardmaskine

Reservdelslistan är gemensam för alla CBC-modeller samt deras optioner. Om reservdel behöver beställas var noga med att läsa ritning samt lista så att del till rätt maskinmodell beställs. Eldetaljer så som sensorer, fotoceller samt motorer är listade i dessa ritningar. I övrigt finns alla eldetaljer under kapitel 13.

Gränssnitten i ritningarna är valda för att uppnå bäst funktion samt driftsäkerhet.

Rekommenderad reservdelslista.

Alla reservdelar finns normalt på vårt huvudlager för leverans samma dag. Ibland kan dock leveransförseningar uppstå utom vår kontroll. Se kapitel 12 för förslag på reservdelar Cyklop anser bör lagras av Er som slutkund för att minimera risken för driftsstopp.

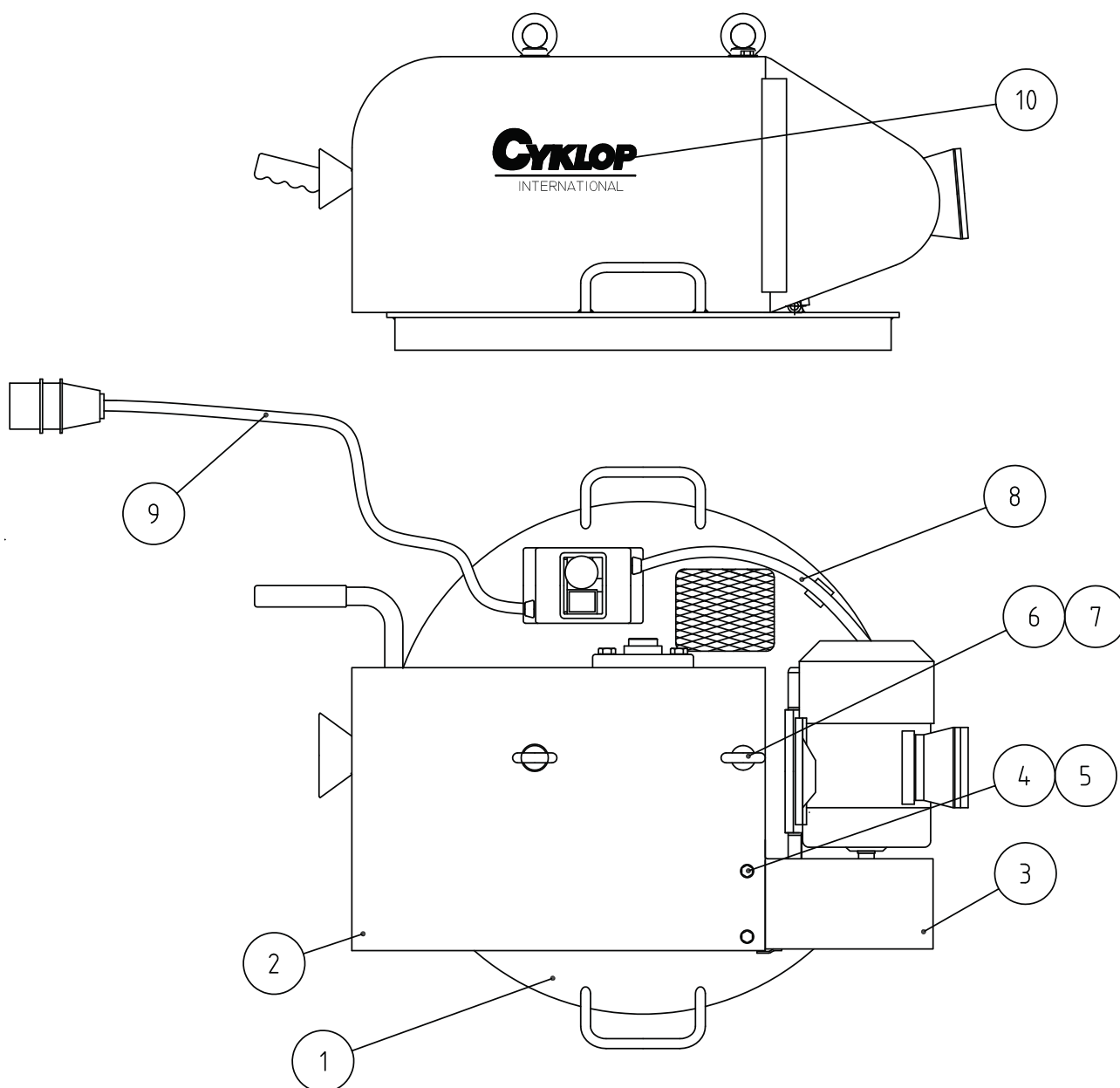
Reservedelslisten er fælles for alle CBC modeller samt deres valgmuligheder. Hvis der er brug for at bestille reservedele, skal tegningen og listen læses omhyggeligt for at sikre, at der bestilles reservedele til den korrekte maskinmodel. Elektriske dele som f.eks. følere, fotoceller og motorer er anført på disse tegninger. Ellers kan alle elektriske dele findes i kapitel 13.

Grænsesnippet i tegningerne er valgt for at opnå bedst mulige funktion og driftssikkerhed.

Liste over anbefalede reservedele.

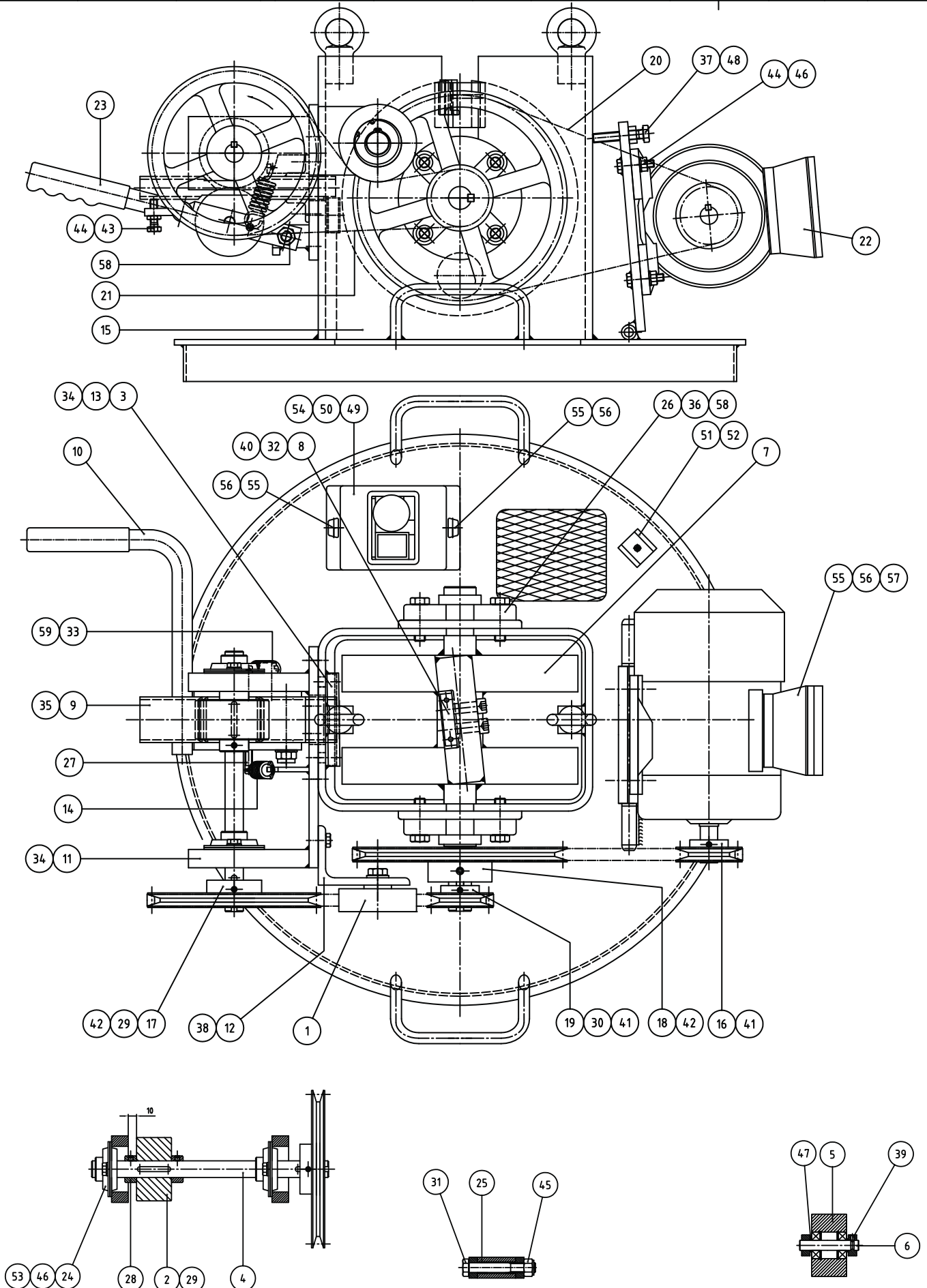
Alle reservedele er normalt til rådighed på vores central-lager til levering samme dag. Der kan dog af og til opstå leveringsforsinkelser grundet forhold uden for vores kontrol. Se kapitel 12 vedr. forslag til reservedele, som Cyklop mener, at I bør lagreføre for at mindske risikoen for drifts-stop mest muligt.

140001 - STRAP CUTTER COMPLETE



Pos.	Art./Drwg. No	O	Description	Specification
1	240002	1	STRAP-CHOPPER CBC	
2	340021	1	CASING	
3	340022	1	BELT COVER	
4	460015	2	SCREW	MC6S M8x12 FZB
5	460201	2	WASHER	BRB 8,4x16 FZB
6	400244	2	LIFTER EYE	DIN 580 M12 FZB
7	460499	2	WASHER	SRKB 14x35 FZB
8	751057	1	MOTOR CABLE	
9	751038	1	POWER SUPPLY CABLE	
10	400516	1	DECAL	

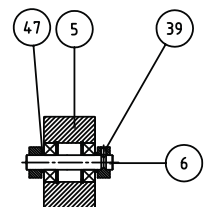
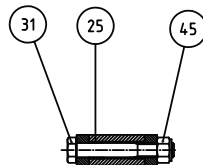
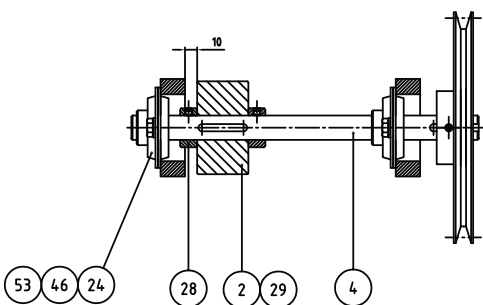
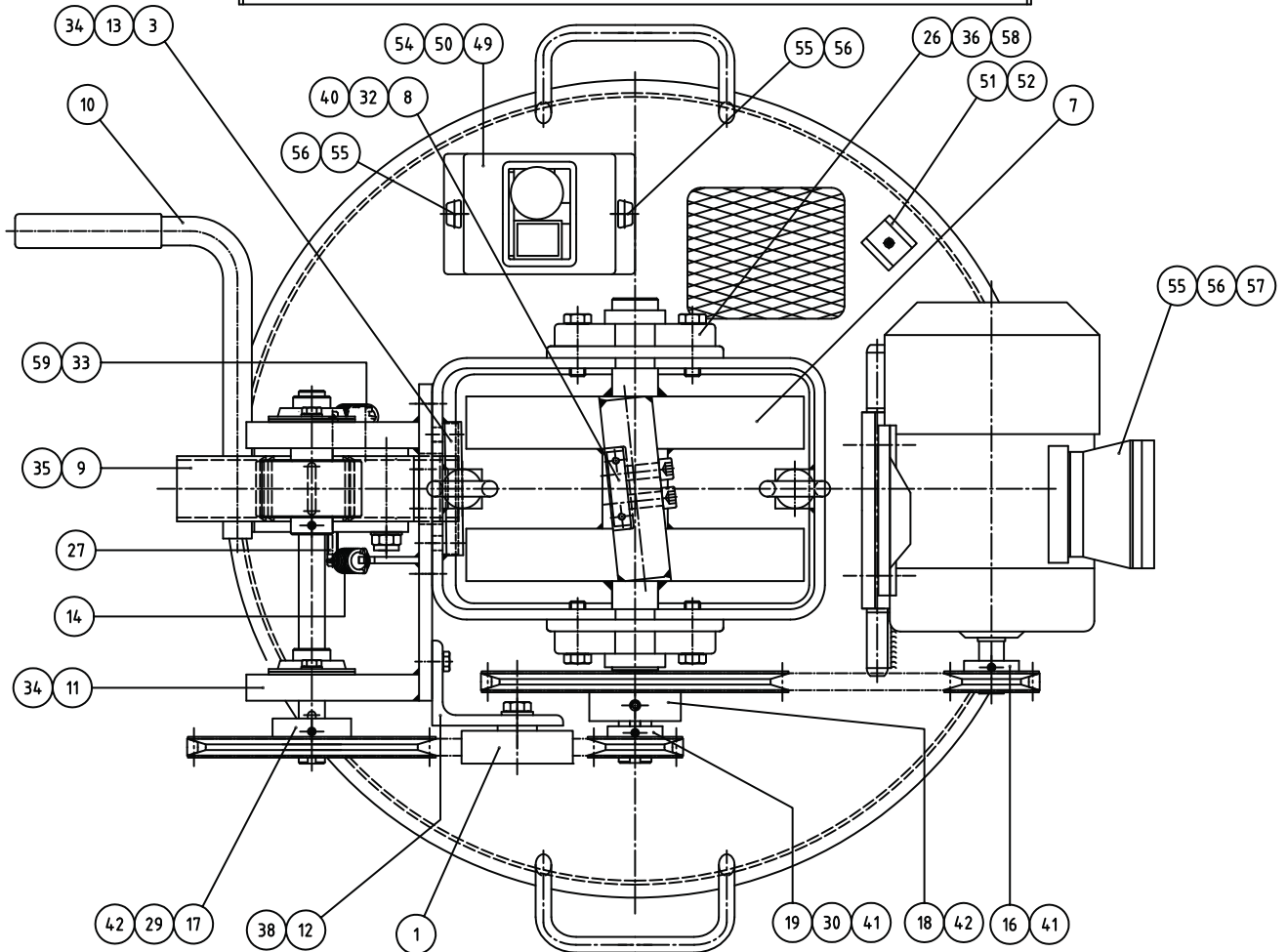
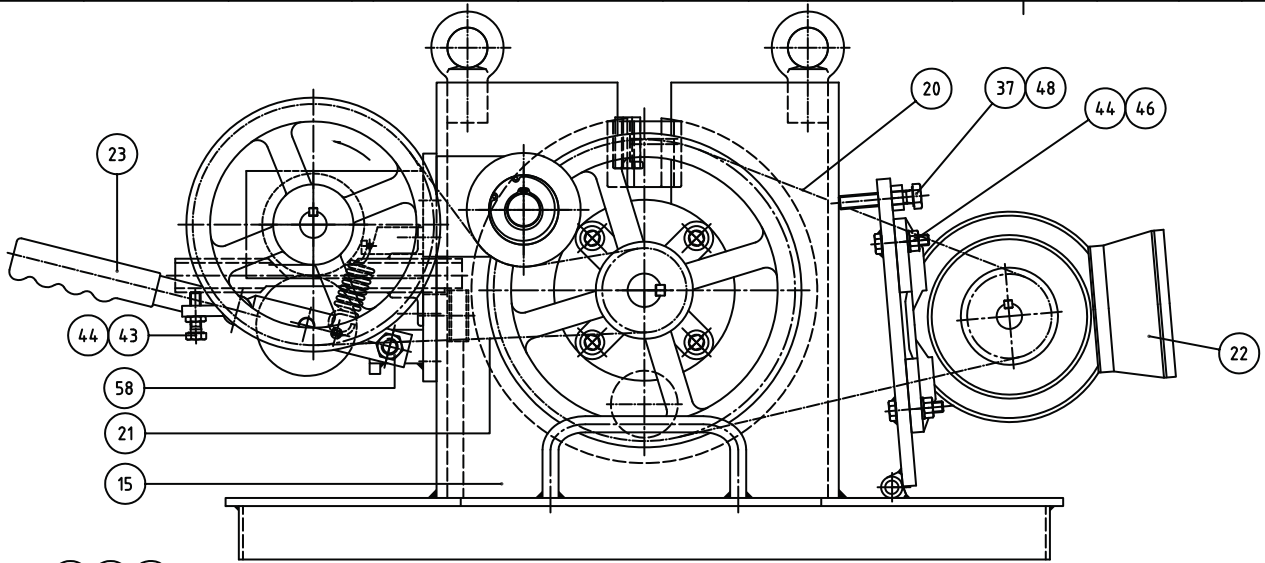
140002 - STRAP CUTTER ASSY.



140002 - STRAP CUTTER ASSY.

Pos.	Art./Drwg. No	O	Description	Specification
1	240001	1	IDLER COMPLETE	
2	340001	1	KNURLED FEED WHEEL	
3	340002	1	CUTTING EDGE	
4	340003	1	FEEDWHEEL DRIVE SHAFT	
5	240003	1	COMPRESSION WHEEL	
6	340005	1	COMPRESSIONWHEEL SHAFT	
7	340006	1	FLYWHEEL	
8	340007	1	ROTATING KNIFE	
9	340008	1	FEEDTUBE	
10	340009	1	LEVER	
11	340010	1	FEEDPLATE	
12	340011	1	IDLER HOLDER	
13	340012	1	WEDGE	
14	340015	2	EXTENSION SPRING	
15	340016	1	HOUSING	
16	340023	1	SHEAVE	A-63/1-19 H7
17	340024	1	SHEAVE	A-180/1
18	340025	1	SHEAVE	A-225-25 H7
19	340026	1	SHEAVE	A-63/1-25 H7
20	400485	1	DRIVE BELT	A39
21	400484	1	DRIVEBELT	A35
22	400210	1	MOTOR	sg80-4A 0,55 kw
23	400528	1	HANDLE	WN525 110-22
24	400328	2	FLANGE BEARING	SLFL 20 A
25	400228	2	BEARING	GLY.PG 121412 A
26	400479	2	FLANGE BEARING	UCFC 207
27	460319	2	SPRING SCREW	FF M8x35
28	400201	2	STOPRING	DIN 705 FZB 20
29	460686	2	KEY	6x6x40
30	400530	1	KEY	8x7x70
31	460045	1	SCREW	M6S M12x100 FZB
32	460126	2	SCREW	MC6S M10x40 FZB
33	460101	1	SCREW	MC6S M6x35 FZB
34	460122	3	SCREW	MC6S M10x20 FZB
35	460015	3	SCREW	M6S M8x12
36	460041	8	SCREW	M6S M12x40
37	460032	1	SCREW	M6S M10x50
38	460018	2	SCREW	M6S M8x20
39	460644	1	STOP SCREW	MSK6SS M5x8

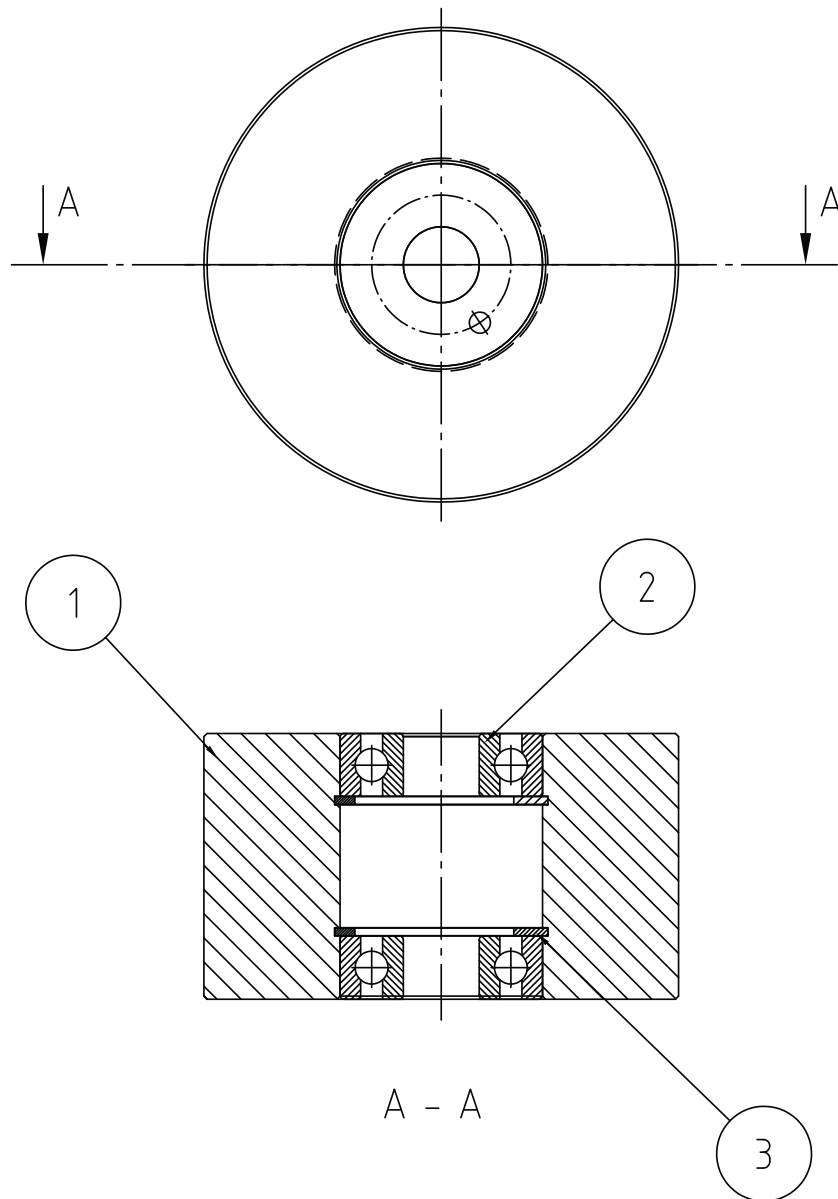
140002 - STRAP CUTTER ASSY. CONTINUE



140002 - STRAP CUTTER ASSY. CONTINUE

Pos.	Art./Drwg. No	O	Description	Specification
40	460256	4	STOP SCREW	MSK6SS M6x20
41	460270	4	STOP SCREW	MSK6SS M8x10
42	460259	4	STOP SCREW	MSK6SS M8x20
43	460019	1	SCREW	M6S M8x30 FZB
44	460181	5	NUT	M6M M8 FZB
45	460193	1	LOCKING NUT	M12
46	460201	11	WASHER	BRB 8,4x16
47	460498	4	WASHER	PS 18x12x1 FZB
48	460183	1	NUT	M10
49	900494	1	PUSHBUTTON STARTER	
50	460220	2	SCREW	MC6S M5x14 FZB
51	400552	1	CABLE HOLDER	BFH-11
52	460564	1	SCREW	K6S M4x8 FZB
53	460110	4	SCREW	MC6S M8x22
54	460199	2	WASHER	BRB 5,3 FZB
55	900267	3	SKINTOP	ST 16 GRAY
56	900271	3	NUT SKINTOP	GMP-GL 16 ST
57	900273	1	NUT SKINDICHT	EKU 13/16 ST
58	460203	10	WASHER	BRB 13mm FZB
59	460181	1	NUT	M6

240003 - COMPRESSION WHEEL



3	2	RETANINGRING		SGH 32	460659
2	2	RIGID BALL BEARRING	.	6201-2RS	400412
1	1	COMPRESSION WHEEL			340004
Pos. no	Q	Description	Material	Dimension	Specification

10. Optioner & tillbehör / Tilvalg & tilbehør

Maskinen kan utrustas med en eller flera tillval direkt från fabrik. Flertalet av extrautrustningen kan även eftermonteras. Ramper och ingjutningsringar kan inte kombineras. Det här avsnittet omfattar reservdelar för alla tillval.

Maskinen kan udstyres med et eller flere tilvalg direkte fra fabrikken. De fleste former for ekstraudstyr kan også eftermonteres. Ramper og indstøbningsringe kan ikke kombineres. Dette afsnit omfatter reservedele til alle tilvalg.

Automatisk start/stop

Automatisk start/stop

Startar och stannar klippmotorn automatiskt.

Starter og stopper klippmotoren automatisk.

Ljuddämpning

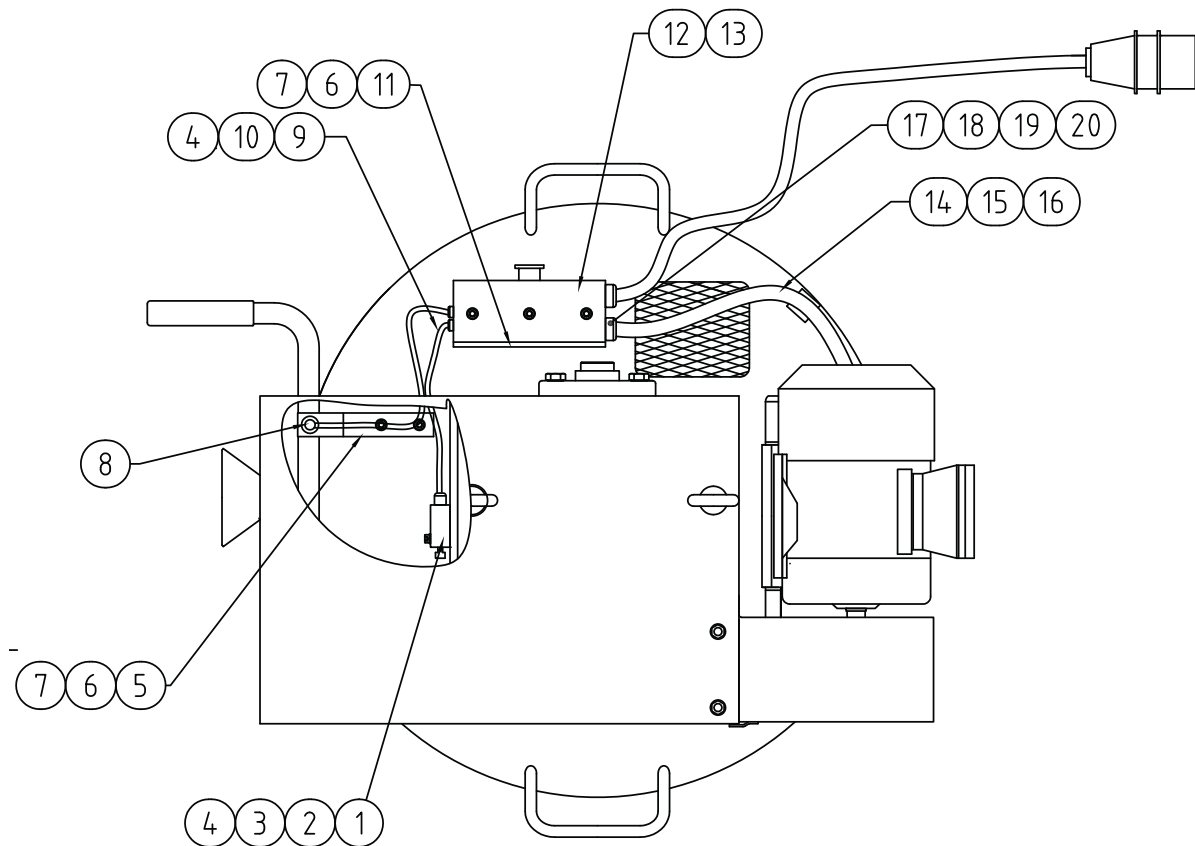
Lyddæmpning

Insidan av CBC'n kläs med ljudabsorberande material för att dämpa ljudet som uppstår vid drift.

CBC'en er på indersiden beklædt med lydabsorberende materiale for at dæmpe lyden, der opstår ved drift.

11. Reservdelar, optioner / Reservedele, tilvalg

11.1 OPTION - AUTOMATISK START/STOPP / OPTION - AUTOMATISK START/STOP



20	2	NUT		PG16-M20	900580
19	2	HOLDER FOR TUBE			900288
18	3	NUT			900272
17	2	CONDUIT ENTRY			900267
16	1	FLEXIBLE TUBE	L=600mm	D=17	900281
15	1	CABLE HOLDER			900286
14	1	CABLE	L=600mm	5x2,5	900208
13	4	SCREW	MC6S	M4x12	460238
12	1	ELECTRICAL CABINET			900842
11	1	HOLDER FOR ELECTRICAL CABINET			340027
10	2	NUT		PG 13,5	900228
9	1	CABLE	L=500	2x0,5	900252
8	1	SENSOR			900661
7	5	WASHER	BRB	6,4	460200
6	5	SCREW	MC6S	M6x20	460098
5	1	HOLDER FOR SENSOR			340028
4	3	CONDUIT ENTRY		PG 13,5	900266
3	2	SCREW	MC6S	M4x30	460613
2	2	WASHER	BRB	4,2	460589
1	1	SWITCH			900092
Pos. no	Q	Description	Material	Dimension	Specification

11.1 OPTION - LJUDDÄMPNING / OPTION - LYDDÆMPNING

12. Rekommenderade reservdelar/ Anbefalede reservedele

ARTNO	DESCRIPTION	MAXI	MIDI	MINI
210119	Chain Wheel Complete	1		
312483	Pre stretch roller	1		
211042	Gear assy. prestrech 6%	1		
210159	Bobin Holder Complete	1		
210160	Wheel Complete	12(24)		12
211043	Gear assy prestrech 30%(option)	1		
211044	Gear assy prestrech 60% (option)	1		
211045	Gear assy prestrech 90% (option)	1		
312055	Chain Wheel	2		
312288	Shaft	1		
360061	Distance mast transmission upper	1		
360060	Distance mast transmission upper	1		
312480	Shaft mast transmission upper	1		
360004	Chain Wheel	1		
220131	Wheel assy.	4		4
312164	Plastic Bearing	2		
312174	Shaft Wormgear	1		
400120	Worm gear turntable FRT 50 1:28 M80-B14	1		
400309	Ac-motor turntable 0,55KW 1380R/M 80-4A	1		
400325	Ac-motor carriage 0,37KW 1380R/M B14	1		
400326	Transport roller 1200 D=40 RL=526	1		
400328	Flange bearing SLFL 20 A	5		
400329	Rigid ball bearing 6203-2RS	1		
400350	Locking link, turntable + mast(2pcs) ISO 08B	3		
400537	Worm gear carriage FRT50/Fi1:70 M71-B14	1		
400723	Chain ISO 08B, 287 links	1		
400727	Flange Bearing UCFC 206	1		
400394	Belt fore brake	1		1
400735	Break roller D=30 EL=544	1		
400744	Chain ISO 08B, 371 links	1		
900074	Inductive limit switch IM18-05BPS-ZWB	1		
900148	Security switch XPS42-E2	1		
901062	Frequency converterATV31 0,75kW	1		
900660	Photocell, WT34-B410, load height detection	1		

Parts for machine with the option: 2000 mm table.

210139	Chain Wheel Complete	1		
312112	Chain Wheel	1		
312177	Shaft Wormgear	1		
400492	Worm gear turntable 2000 FRS60/PC 1:49 M80-B14	1		
400740	Roller chain,JAPAN,RSO8B1	1		
400741	Rigid ball bearing 6205-DD/2RS	1		

Part for machine with the option: 2600 mm mast.

400748	Chain ISO 08B 435 links	1		
--------	-------------------------	---	--	--

Note:

MAXI: Rekommenderade delar som återförsäljare bör lagerhålla.

MIDI: Rekommenderade delar som slutkund bör lagerhålla.

MINI: Rekommenderade delar som slutkund skall lagerhålla.

Bemærk:

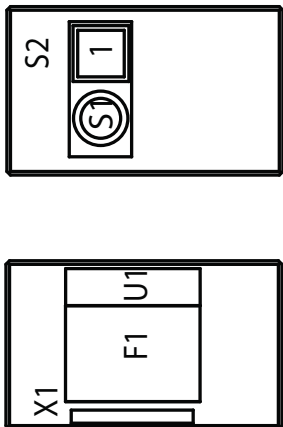
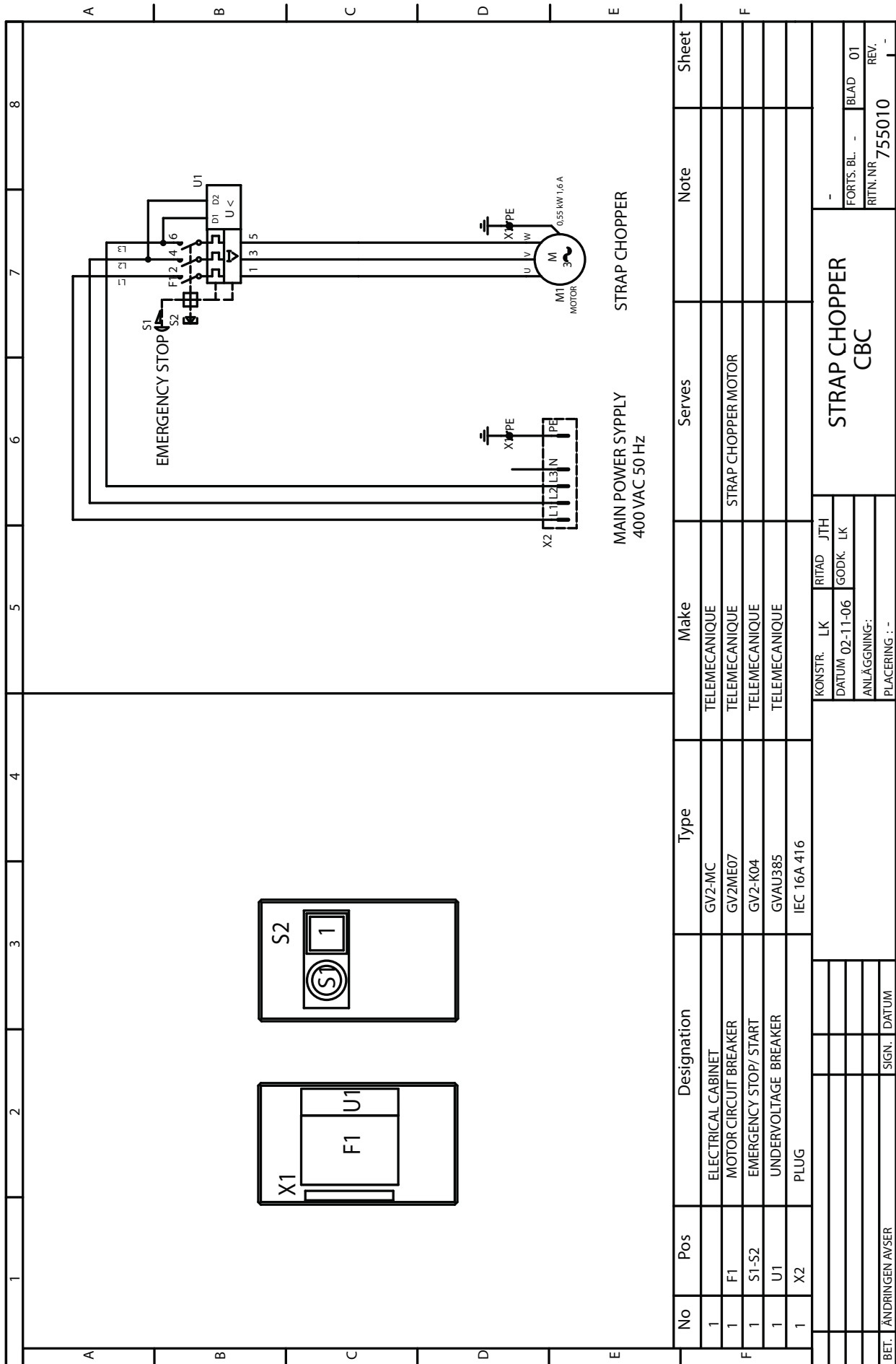
MAXI: Anbefalede dele, som forhandlere bør lagerføre.

MIDI: Anbefalede dele, som slutkunden bør lagerføre.

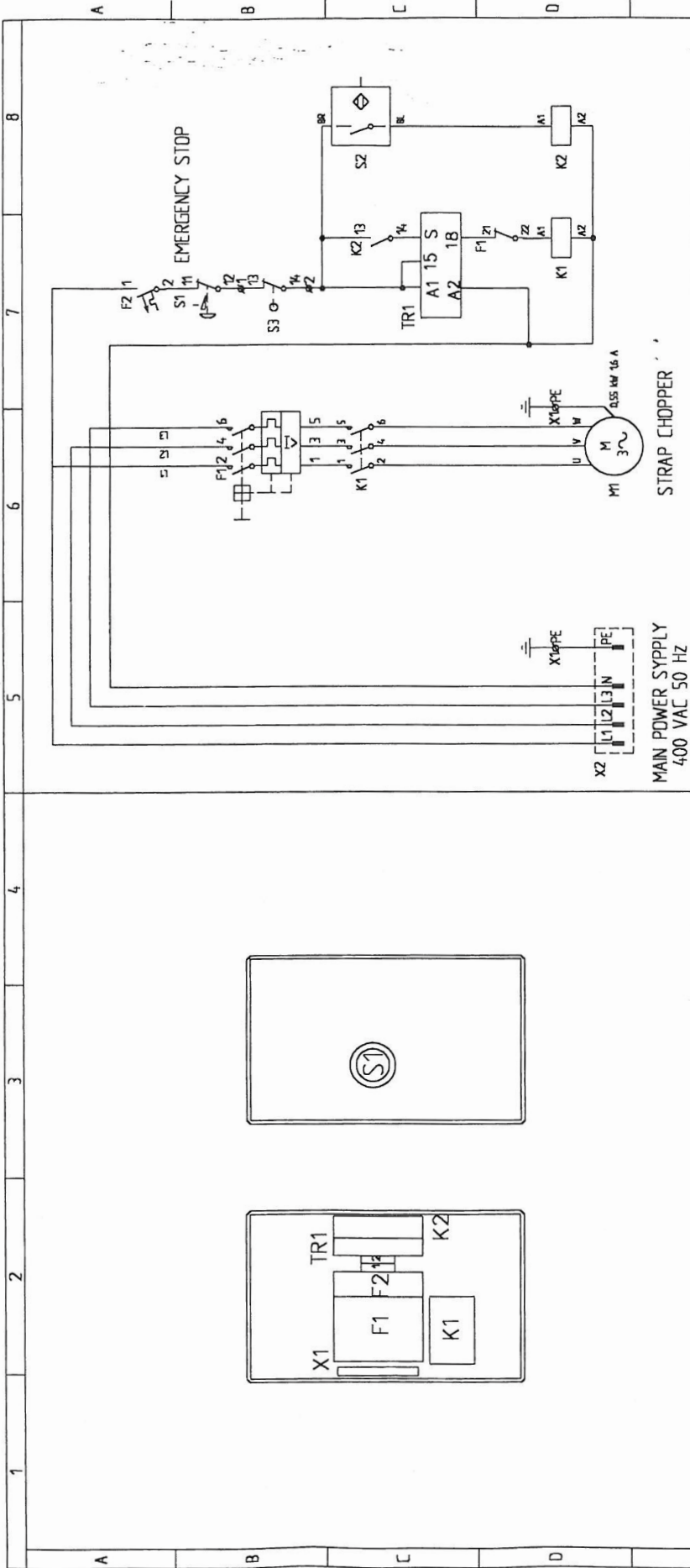
MINI: Anbefalede dele, som slutkunden skal lagerføre.



13. Elschema/ Eldiagram



No	Pos	Designation	Type	Make	Serves	Note	Sheet
1		ELECTRICAL CABINET	GV2-MC	TELEMECANIQUE			
1	F1	MOTOR CIRCUIT BREAKER	GV2ME07	TELEMECANIQUE	STRAP CHOPPER MOTOR		
1	S1-S2	EMERGENCY STOP/ START	GV2-K04	TELEMECANIQUE			
1	U1	UNDERVOLTAGE BREAKER	GVAU385	TELEMECANIQUE			
1	X2	PLUG	IEC 16A 416				
		KONSTR. LK		RITAD JTH	STRAP CHOPPER CBC		
		DATUM 02-11-06		GODK. LK			
		ANLÄGGNING:					
		PLACERING: -					
BET. ÄNDRINGEN AVSER		SIGN.	DATUM				
				FORTS. BL. - BLAD 01			
				RITN.NR 755010			
				REV. -			



Nb	Pds	Designation	Type	Make	Serves	Note	Sheet
1	F1	MOTORBREAKER	GV2ME07	TELEMECANIQUE			
1	S1	EMERGENCY STOP	ZB5-AS844/AZ702	TELEMECANIQUE			
1	S2	INDUKTIV TRANSDUCER	IM18-058U0-ZU0	SICK			
1	S3	LEVEL SENSOR	XLCK-P	TELEMECANIQUE			
1	K1	KONTAKTOR	LC1K09	TELEMECANIQUE	STRAP CHOPPER MOTOR		
1	K2	RELAY	RT113730	SCHRACK			
1	TR1	TIME RELAY	CRM-91H	PROSWIDE			
1	X2	PLUG	IEC 16A 416	ABB			
				KONSTR. LK	RTAD JTH		
				DATUM 02-11-20	GOODK LK		
				ANLÄGGNING : -			
				PLACERING : -			
						CBC with option: Automatic start/stop	
						FORTS. BL. -	BLAD 01
						RTIN. NR 755010-1	REV. -

Versions logg, manual

1.0 Första utgåva.
1.1 Elschemor tillagda
Layout Reservdelar justerad

Manual version log

1.0 First edition.
1.1 Electrical drawings added
Layout for Spare parts adjusted

